



# UZMAN ÖĞRETMENLİK VE BAŞÖĞRETMENLİK MESLEKİ GELİŞİM PROGRAMI



## İLETİŞİM BECERİLERİ-İ (Konu Özeti-7. Bölüm: 4-5)

### İletişim Becerileri

👉 **Beceri**; kişinin yatkınlık ve öğrenime bağlı olarak bir işi başarma ve bir işlemi amaca uygun olarak sonuçlandırma yeteneği, mahareti.

👉 **İletişim becerisi**; kişinin kendisine ve diğerlerine saygı duyması, empati, etkin dinleme, somutlaştırma, ben dilini kullanma, içten ve samimi olmayı kapsamaktadır.

👉 Saygı duymak iletişimin temelinde olan bir değerdir. Saygı insanlara yalnızca insan oldukları için değer vermektir.

👉 Empati, Rosenberg'e göre dünyamızı/dünyayı yeni bir bakış açısıyla yeniden algılayabilmemizi ve yola devam etmemizi sağlar.

👉 *"Empatinin etkisi, birinin sizin hakkınızda peşin hüküm vermeden adınıza sorumluluk almaya veya sizi belli bir kalıba sokmaya çalışmadan dinlemesi gerçekten iyi hissettirir." Rogers*

👉 İletişim kazaları ya da engelleri nedeniyle çatışma yaşadığımızda, bize söylenenlere, kişilere verdiğimiz değer doğrultusunda tepki verebiliriz.

👉 Empati becerimizi geliştirmek bizi karşılaştığımız tepkiyi kişiselleştirmekten koruyabilir.

👉 Kişiselleştirmek ve kalıp yargılar bizi çatışmaya iten bir süreç olabilir.

### Empati becerisi nasıl kazanılır?

👉 Çocukların üç yaşından itibaren, diğer insanların düşüncelerinin kendi düşüncesinden farklı olduğu, herkesin kendine özgü bir perspektifinin olduğu, bir duruma farklı tepkiler verilebileceğini anlamaya başladıkları ve diğer çocukların sıkıntılarını anlayıp yardım ettikleri gözlenmektedir.

👉 Altı yaşından itibaren çocuk, kendisini karşısındaki kişinin yerine koyabilmektedir.

👉 On-on iki yaşlarındaki çocukların empati duygularını tanıdıkları kişilerin ötesine yaydıkları belirtilir. Çocuk, bu dönemde tanımadığı kişilere de empati duyabilir.

👉 Empatiyi geliştirmek için kullanılan etkinliklerin içinde oyun ve drama yöntemlerinin kullanımı da yer alır. Rol değişimi, duygu ve ihtiyaçların dile getirilmesi empatiyi geliştirebilir. Yaratıcı drama tekniklerinin sınıf içerisinde kullanılması empatiyi geliştirdiğine dair araştırma sonuçları vardır. Öykü, masal ve çocuklar ve yetişkinler için felsefe araçlarının öğretim yöntem ve tekniklerinin arasında olması bunun için bir zenginlik yaratabilir.



# UZMAN ÖĞRETMENLİK VE BAŞÖĞRETMENLİK MESLEKİ GELİŞİM PROGRAMI



## İLETİŞİM BECERİLERİ-2 (Konu Özeti-7. Bölüm: 4-5)

### Etkin dinleme:

👉 **Dinleme**, her türlü öğrenme sürecinde ve sosyal çevrede insanın karşısına çıkan, bazen farkında olarak bazen olmayarak kullanılan bir dil becerisidir.

👉 Dinleme, beynin her iki tarafının kullanılmasını gerektiren bir faaliyettir.

👉 Sol beyinle içerik ve olguları, sağ beyinle ise duyguları, beden dilini, ses tonunu ve bütünü dinlediğimiz belirtilmektedir.

👉 Dinleme, doğuştan gelen bir beceri alanı değil, dil ve anlatım dersleri bünyesinde belirli bir program çerçevesinde, sistematik şekilde geliştirilebilecek bir beceridir.

👉 Dinleme becerisi iletişim becerisinin temelinde yer alır. Çünkü iletişim dinleme ile başlar. İletişimin niteliği ise dinlemenin niteliğiyle de ilgilidir.

👉 *“Doğuştan iyi dinleyici olanların sayısı azdır. İyi bir dinleyici olabilmek için; bilinçli bir çaba ve yeni beceriler öğrenmek gereklidir.” Cüceloğlu*

### 👉 İyi bir dinleyicinin özellikleri:

1. Dinlemenin amacını ve yöntemini belirler,
2. Ön bilgilerini harekete geçirir,
3. Dinlediklerini ön bilgilerinin ışığında inceler,
4. Konuşmacının aktardığı bilgilerle ön bilgileri arasında bağ kurar,
5. Bir olay ve düşünce arasındaki farkı belirler,
6. Ana ve yardımcı düşünceleri belirler,
7. Konuşmacının amacını belirler,
8. Propaganda, abartı ve ön yargıları belirler,
9. Zihinsel yapısını düzenler ve geliştirir,
10. Konuşmayı, konuşmanın içeriğini değerlendirir.

👉 Dinleme alanları; işlem, etkileşim ve sözlü anlama olmak üzere üç boyutta incelenmektedir:

1. **İşlem boyutu:** Bu süreçte hem fiziksel hem de zihinsel çeşitli işlemler yapılmaktadır.

a) **İşitme:** Seslerle sözler fiziksel olarak alınarak algılanmakta ve beynimize iletilmektedir. Bu süreçte ses, ses telleri, ses dalgaları ve kulak yer almaktadır.

b) **Anlama:** İşitilenlere dikkat yoğunlaştırılmakta, ilgi duyulan ve gerekli görülenler seçilerek anlamlandırılmaktadır.

c) **Zihinde yapılandırma:** Anlama sırasında seçilen bilgi ve düşünceler çeşitli zihinsel işlemlerden geçirilerek işlenmektedir. Sıralama, sınıflama, ilişki kurma, düzenleme, sorgulama, değerlendirme gibi zihinsel işlemler yapılmaktadır.



# UZMAN ÖĞRETMENLİK VE BAŞÖĞRETMENLİK MESLEKİ GELİŞİM PROGRAMI



## İLETİŞİM BECERİLERİ-3 (Konu Özeti-7. Bölüm: 4-5)

**2. Etkileşim boyutu:** Konuşmacı ile dinleyici arasında sözlü konuşmalar, aktarılan bilgiler ve iletişimin gerçekleştirildiği ortamla gerçekleşmektedir.

a) **Fiziksel etkileşim:** Konuşmacının sesi, ses tonu, konuşma hızı, kullandığı kelimeler, beden dili, yüz ifadesi, göz teması, duruşu, jestleri, fiziksel mekân, araç-gereç, dinleme ortamı, gürültü, ışık, ısı, renk gibi durumlarla etkileşimi içermektedir.

b) **Zihinsel etkileşim:** Dinleyicinin konuşmacının düşüncelerini öğrenmesi, anlaması, kendi bilgileriyle karşılaştırmasıdır.

**3. Sözlü anlama boyutu:** Anlama işlemi hem süreçsel hem de etkileşimsel olarak gerçekleşmektedir.

a) **Etkileşimsel süreçte** dinleyicinin özellikleri, konuşmacının aktardıkları ve iletişimin gerçekleştiği ortam etkili olmaktadır.

b) **Süreçsel anlama** ise dinleme sırasında çeşitli bilgilerin alınması, zihnimizde işlenmesi ve anlamlandırılması aşamalarındaki işlemleri kapsamaktadır.

👉 **Rosenberg** insanı gönülden vermeye yönelten bir iletişim aracı olarak tanımladığı şiddetsiz iletişim kavramının temelinde empatik ve yargılayıcı olmayan dinleme becerisine sahip olmak gerektiğini belirtmektedir.

### Dinleme türleri:

👉 **Takdir edici dinleme;** söylenenden keyif almaya odaklanılan dinlemedir.

👉 **Kapsamlı dinleme;** öğrenme ve bilgiyi hatırlamaya odaklanılan dinlemedir.

👉 **Kritik değerlendiren dinleme;** duyulanı yargılayan ya da değerlendirmeye odaklanılan dinlemedir.

👉 **Vurgulu dinleme;** diğerlerinin duygularını anlamaya odaklanılan dinlemedir.

👉 **Katılımcı dinleme;** kişiler arası iletişimde etkili dinlemenin temeli aktif katılımdır. Katılımcı dinleme, dinleyen kişinin duyduklarını tekrar etmesi, özümlemesi ve yansıtmasıdır.

👉 **Edilgin dinleme;** dinleyen kişinin sözel geri bildirimde bulunmadığı, konuşanın duygularının anlaşılmaya çalışıldığı, vereceği karara güvenildiği, kişinin sorundan kendisinin sorumlu olduğu gibi mesajlar veren destekleyici bir süreçtir.

👉 **Empatik dinleme;** empatik dinlemede amaç kişinin kendisini açması, duygularını daha yoğun yaşaması, kendisinde var olan çatışmaları çözmesi, kendisini kabul etmesi için cesaretlendirmektir.

👉 **Yargısız ve eleştirel dinleme;** etkili dinleme hem yargısız hem de eleştireldir; açık bir zihinle, anlamak için dinlemeyi gerektirir.



# UZMAN ÖĞRETMENLİK VE BAŞÖĞRETMENLİK MESLEKİ GELİŞİM PROGRAMI



## İLETİŞİM BECERİLERİ-4 (Konu Özeti-7. Bölüm: 4-5)

👉 **Derinlemesine dinleme;** yüzeydeki mesajları da önemsemeyi, konuşmacının sözlü ve sözsüz mesajlarına ve bunlar arasındaki tutarlılığa dikkat etmeyi, hem içerik hem de duygu mesajlarını anlamayı, konuşmacının dile getirmedığı duygu ve düşüncelerini anlamaya çalışmayı ve anlaşılana dile getirmeyi, konuşmacının mesajlarına yanıt vermeyi içerir.

👉 **Çözümleyici dinleme;** kişinin kelimelerini aynen tekrarlamak değildir. Kişinin duygularının ve mesajlarının anlaşılmasına çalışıldığını gösterir.

👉 **Etkin dinleme;** konuşmacının mesajının sözel ve sözel olmayan yönüne, içeriğine ve duygularına anlam katma yöntemi olmalıdır.

👉 **Dikkatle dinleme;** konuşmacının söylediklerini takip etmeyi gerektirir.

(Arkadaşlar, buraya koymamışlar ama aslında bir dinleme türü daha var. Bunu ben buldum.

**Şiir gibi dinleme:** Konuşanın mesajı aktardığını sandığı, ancak dinleyenin dinliyor gibi gözükerek aslında mesajdan hiçbir şey almadığı dinleme türü. Yıldırım(2022)'a göre bu dinleme türü eğitim ortamında öğrencinin beklenen beceriyi kazanmasında en büyük engeldir. byhy 🙏)

**Etkili dinlemenin insan hayatında en az üç nedeni;**

👉 **Bilgi toplama,**

👉 **Alınan iletişim mesajlarını değerlendirme,**

👉 **Hoşça vakit geçirme.**

👉 **Somut konuşmak;** kişiler arası ilişkilerde, birey etkin dinleme davranışını gösterdikten sonra konuyla ilgili duygu, düşünce ve isteklerini ifade edebilmeli, ilişkiyi zenginleştirebilmelidir. İfadelerin doğru anlaşılması için açık ve net konuşmak gereklidir.

**Buluş, Atan ve Erten Sarıkaya'ya göre etkili iletişim becerileri;**

**Ego geliştirici dil:** Kişiler arası ilişkilerde benliği olumlu yönde etkileyen bir ifade türü olarak tanımlanabilir. İletişim kurulan kişinin kendisini zayıf ve yetersiz görmesine neden olmadan, yeterlilikleri öncelikle eksiklikleri dile getirilir ve kişinin böylece eksik yönlerini giderebileceği algılatılmaya ve hissettirilmeye çalışılır. Bunun tersi ego zedeleyici dil olarak adlandırılabilir.

**Etkin-katılımlı dinleme:** Bireyin mesajının anlaşılmasına katkı sağlayacak yeterli motivasyon ve dikkat ile o ana aktif bir şekilde katılma olarak kavramsallaştırılabilir. Bu beceri, iletilişimde büyük bir öneme sahip olmakla birlikte etkili iletişimin temelini de oluşturmaktadır. Etkin dinleme dinlenen kişide önemsendiği duygusunun oluşmasına katkı sağladığı için etkileşimin güvenle gerçekleşmesine de yol açmakta ve paylaşımları doyurucu kılmaktadır.





# UZMAN ÖĞRETMENLİK VE BAŞÖĞRETMENLİK MESLEKİ GELİŞİM PROGRAMI



## İLETİŞİM BECERİLERİ-5 (Konu Özeti-7. Bölüm: 4-5)

**Kendini tanıma-Kendini açma:** Bu beceri bireyin kendisine ilişkin farkındalığına, düşünce ve duygularıyla yeterli düzeyde ilişki kurmasına ve kendi iradesi ile kendisini açmasına ve şeffaflığına işaret etmektedir.

**Empati:** Bu beceri karşıdaki kişinin öznel dünyasından yola çıkarak onu anlamaya ve böylece anlaşılan duygu, düşünce ve beklentilerinin kendisine aktarılmasına işaret etmektedir.

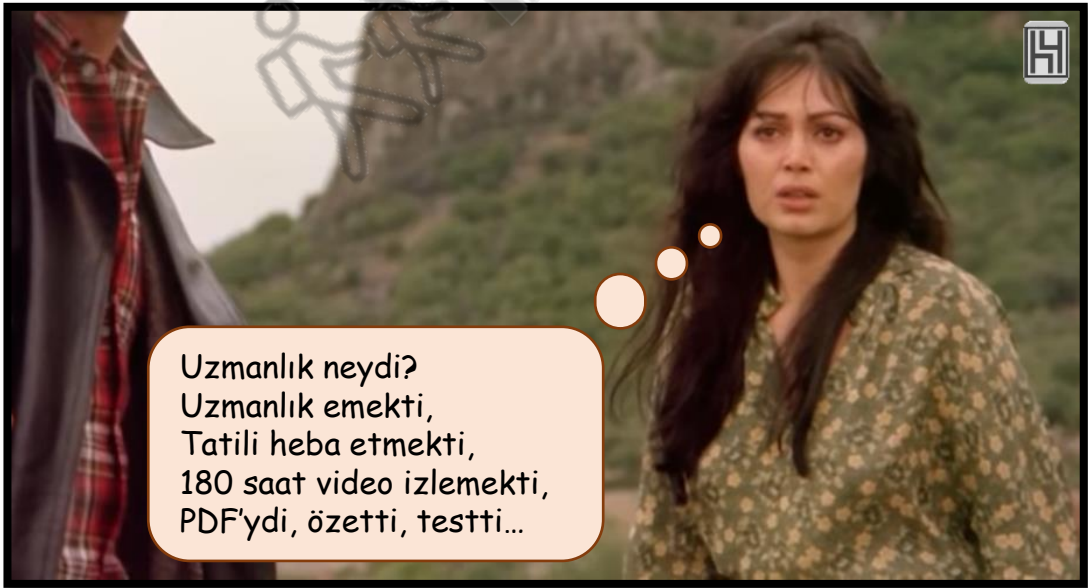
👉 Dökmen'e göre empati kurabilmek için üç temel öge;

1. Empati kuracak kişi kendisini karşıdaki kişinin yerine koymalı, olaylara ve durumlara onun bakış açısıyla bakabilmelidir.

2. Empati kurmada karşıdaki kişinin duygularını, düşüncelerini ve beklentilerini doğru olarak anlamaya ihtiyaç vardır.

3. Empati kuran kişide oluşan anlayışın, karşıdaki kişiye temel ya da ileri düzeyde tepkilerle iletilmesi gerekmektedir.

**Ben dili:** Kişinin karşılaştığı durum veya davranış karşısında kişisel tepkisini duygu ve düşüncelerle açıklayan bir ifade tarzıdır. Sen dili suçlayıcı, yargılayıcı iken ben dili sadece kişinin kendi duygularını ortaya koyar. Ben dili kullanılırken yargılama, eleştirme, suçlama vb. yapılmaz. Ben dili iletileri yorum içermez, davranışların başkalarını nasıl etkilediğini açıklar, somut etkileri belirtir ve hissedilen duyguyu açıklar.



*Katkılarından dolayı Zeliha İkinci hocamıza teşekkür ederim.*

*byhy*





Kıymetli meslektaşlarımız,

Eğitim öğretim yılı içinde olduğu gibi Uzman Öğretmenlik ve Başöğretmenlik Mesleki Gelişim Çalışmalarında da yanınızdayız.

Bu süreçte yapacağımız paylaşımlardan daha hızlı haberdar olmak için aşağıdaki kanallardan bizleri takip edebilirsiniz.

Sınava katılacak olan tüm meslektaşlarımıza başarılar dileriz.



 **Meb Ders** .Com Ailesi

Ulaşmak istediğiniz kutucuğa tıklayınız.



Telegram Kanalı



Telegram Kanalı



Facebook Grubu



Facebook Grubu



# EMEK HIRSIZLARINA UYARI



Birkaç dakika içinde indirerek kullanmış olduğunuz çalışmalar için saatlerimizi veriyoruz. Yeri geliyor ailemize, arkadaşlarımıza ayıracağımız vakti bu çalışmalara ayırıyoruz.

Çalışmalarımızı paydaşlarımızın kişisel olarak kullanmaları için hazırlıyoruz. Farklı sitelerde paylaşılmasına müsaademiz olsa zaten biz paylaşırız değil mi? Maalesef saatler verip hazırladığımız çalışmalar üzerinde isim değişikliği yapılarak kısa süre içinde belirli sitelerde paylaşılıyor. Bu şekilde yapan kişiler paylaştığı çalışmayı hazırlamış olmuyor, **ÇALMIŞ** oluyor. Bu gözler; yaptığı hırsızlığı bilmeden altına teşekkür yazanlara "Rica ederim." yazanları da gördü, bırakın bir özrü, cevap vermeye tenezzül bile etmeyenleri de gördü. Üzülerek belirteyim ki bu kişiler bizim **MESLEKTAŞLARIMIZ**.

Korkarım ki bir gün azmimizi yitirirsek en büyük nedeni bu **EMEK HIRSIZLARI** olacak.

Bugüne kadar emek hırsızlarını defalarca uyardım. Ancak her gün bunlara bir yenisini ekleniyor. Artık paylaştıkları site üzerinden veya sosyal medyadan kendilerini uyardırmayacağım. Bu sayfayı her paylaşımına ekleyeceğim. **Aşağıdaki listede yer almak isteyen buyursun, çalsın...**

**NOT:** Bu sayfayı okuduğu halde anlamayana ücretsiz okuma anlama kursu verilir!

**HASAN YILDIRIM**

## EMEK HIRSIZLARI

Site	Kullanıcı Adı	Etkinlik	Açıklama