

İLKOKUL

# TRAFİK GÜVENLİĞİ

4

DERS KİTABI

GÖZDE ATİK

Talim ve Terbiye Kurulu Başkanlığının 28.05.2018 tarihli ve 78 sayılı kararıyla 2018 - 2019 öğretim yılından itibaren 5 (beş) yıl süreyle ders kitabı olarak kabul edilmiştir.



**CEM WEB OFSET SAN. VE TİC. AŞ.**

Ostim OSB Mah. Alinteri Bulvarı No.: 29/A

Ostim / ANKARA

Tel.: (0312) 385 37 27 • Belgeç: (0312) 385 16 17

**Dil Uzmanı**

Gülay ARIK

**Görsel Tasarım Uzmanı**

Nuray TOMAR US

**ISBN**

978-605-81281-4-9

**Baskı Yeri**

Cem Web Ofset AŞ, ANKARA

**Baskı Yılı**

2019

Bu kitabın her hakkı © **CEM WEB OFSET SANAYİ VE TİCARET ANONİM ŞİRKETİ**'ne aittir. Fikir Eserleri Kanunu gereğince tamamı veya bir kısmı yayıncının izni olmaksızın elektronik, mekanik, fotokopi ya da herhangi bir kayıt sistemi ile çoğaltılamaz, yayınlanamaz ve basılamaz.



## İSTİKLÂL MARŞI

Korkma, sönmez bu şafaklarda yüzen al sancak;  
Sönmeden yurdumun üstünde tüten en son ocak.  
O benim milletimin yıldızıdır, parlayacak;  
O benimdir, o benim milletimindir ancak.

Çatma, kurban olayım, çehreni ey nazlı hilâl!  
Kahraman ırkıma bir gül! Ne bu şiddet, bu celâl?  
Sana olmaz dökülen kanlarımız sonra helâl.  
Hakkıdır Hakk'a tapan milletimin istiklâl.

Ben ezelden beridir hür yaşadım, hür yaşarım.  
Hangi çılgın bana zincir vuracakmış? Şaşarım!  
Kükremiş sel gibiyim, bendimi çiğner, aşarım.  
Yırtarım dağları, enginlere sığmam, taşarım.

Garbın âfâkını sarmışsa çelik zırhlı duvar,  
Benim iman dolu göğsüm gibi serhaddim var.  
Ulusum, korkma! Nasıl böyle bir imanı boğar,  
Medeniyet dediğin tek dişi kalmış canavar?

Arkadaş, yurduma alçakları uğratma sakın;  
Siper et gövdeni, dursun bu hayâsızca akın.  
Doğacaktır sana va'dettiği günler Hakk'ın;  
Kim bilir, belki yarın, belki yarından da yakın.

Bastığın yerleri toprak diyerek geçme, tanı:  
Düşün altındaki binlerce kefensiz yatanı.  
Sen şehit oğlusun, incitme, yazıktır, atanı:  
Verme, dünyaları alsan da bu cennet vatanı.

Kim bu cennet vatanın uğruna olmaz ki feda?  
Şüheda fışkıracak toprağı sıksan, şüheda!  
Cânı, cânânı, bütün varımı alsın da Hüda,  
Etmesin tek vatanından beni dünyada cüda.

Ruhumun senden İlahî, şudur ancak emeli:  
Değmesin mabedimin göğsüne namahrem eli.  
Bu ezanlar -ki şehadetleri dinin temeli-  
Ebedî yurdumun üstünde benim inlemeli.

O zaman vecd ile bin secde eder -varsa- taşım,  
Her cerihamdan İlahî, boşanıp kanlı yaşım,  
Fışkırır ruh-ı mücerret gibi yerden na'sım;  
O zaman yükselerek arşa değer belki başım.

Dalgalar sen de şafaklar gibi ey şanlı hilâl!  
Olsun artık dökülen kanlarımın hepsi helâl.  
Ebediyyen sana yok, ırkıma yok izmihlâl;  
Hakkıdır hür yaşamış bayrağımın hürriyyet;  
Hakkıdır Hakk'a tapan milletimin istiklâl!

**Mehmet Âkif Ersoy**

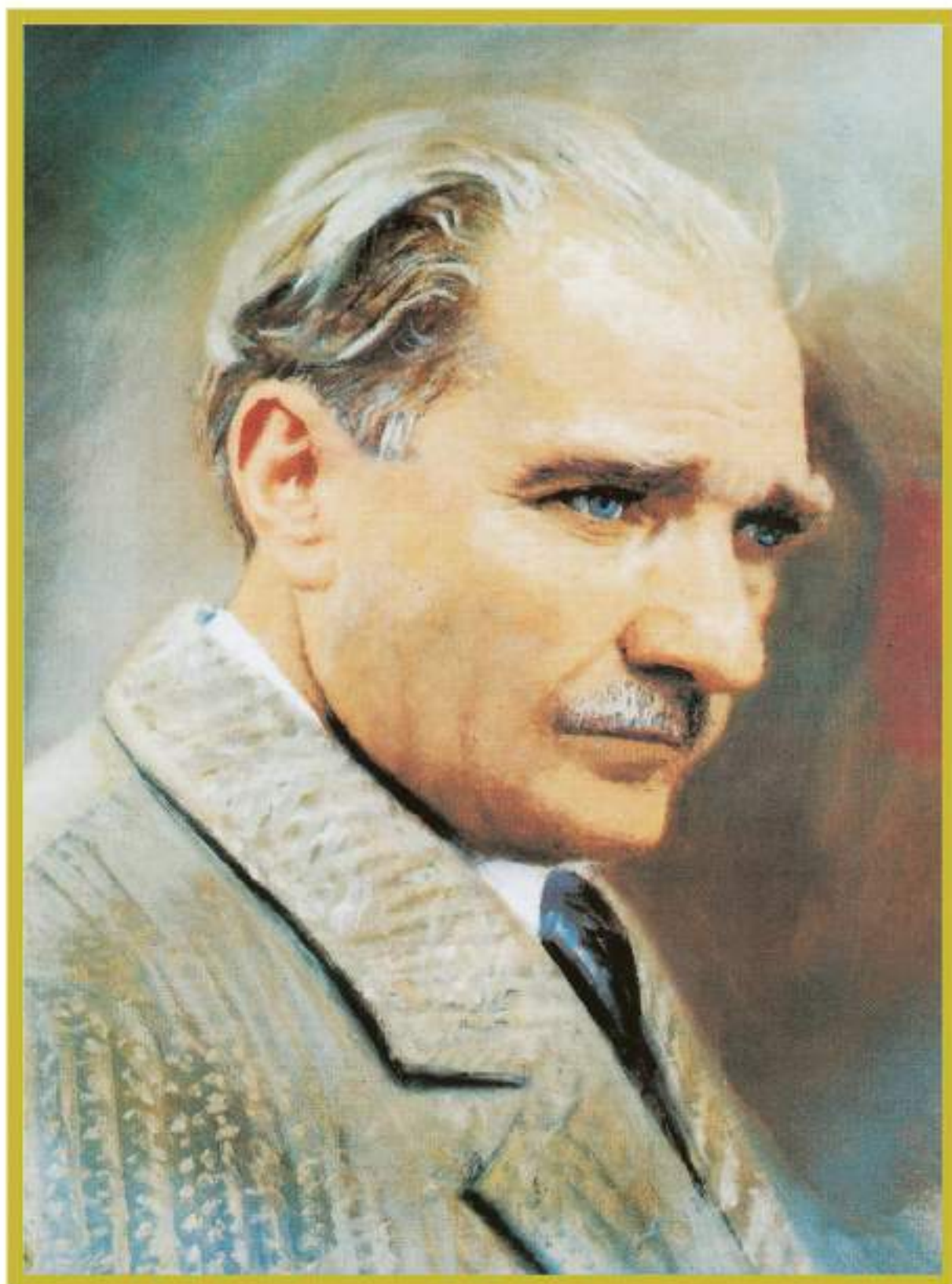
## GENÇLİĞE HITABE

Ey Türk gençliği! Birinci vazifen, Türk istiklâlini, Türk Cumhuriyetini, ilelebet muhafaza ve müdafaa etmektir.

Mevcudiyetinin ve istikbalinin yegâne temeli budur. Bu temel, senin en kıymetli hazinendir. İstikbalde dahi, seni bu hazineden mahrum etmek isteyecek dâhilî ve hâricî bedhahların olacaktır. Bir gün, istiklâl ve cumhuriyeti müdafaa mecburiyetine düşersen, vazifeye atılmak için, içinde bulunacağın vaziyetin imkân ve şeraitini düşünmeyeceksin! Bu imkân ve şerait, çok namûsait bir mahiyette tezahür edebilir. İstiklâl ve cumhuriyetine kastedecek düşmanlar, bütün dünyada emsali görülmemiş bir galibiyetin mütemessili olabilirler. Cebren ve hile ile aziz vatanın bütün kaleleri zapt edilmiş, bütün tersanelerine girilmiş, bütün orduları dağıtılmış ve memleketin her köşesi bilfiil işgal edilmiş olabilir. Bütün bu şeraitten daha elim ve daha vahim olmak üzere, memleketin dâhilinde iktidara sahip olanlar gaflet ve dalâlet ve hattâ hıyanet içinde bulunabilirler. Hattâ bu iktidar sahipleri şahsî menfaatlerini, müstevlîlerin siyasi emelleriyle tevhit edebilirler. Millet, fakr u zaruret içinde harap ve bîtap düşmüş olabilir.

Ey Türk istikbalinin evlâdı! İşte, bu ahval ve şerait içinde dahi vazifen, Türk istiklâl ve cumhuriyetini kurtarmaktır. Muhtaç olduğun kudret, damarlarındaki asil kanda mevcuttur.

Mustafa Kemal Atatürk



MUSTAFA KEMAL ATATÜRK

# 1. ÜNİTE TRAFİKTE GÜVENLİK

TRAFİKTE İNSAN VE İNSAN HAYATININ ÖNEMİ .....	12
TRAFİKLE İLGİLİ TEMEL KAVRAMLAR.....	14
TRAFİK İŞARETLERİNİ VE İŞARET LEVHALARINI TANIYALIM .....	18
YAYALARIN UYMASI GEREKEN KURALLAR.....	22
GÜVENLİ YOLLARI KULLANALIM .....	26
OYUN ARAÇLARINI GÜVENLİ KULLANALIM.....	29
ULAŞIM ARAÇLARI.....	32
GEÇİŞ ÜSTÜNLÜĞÜ .....	34
TRAFİKLE İLGİLİ MESLEK VE KURUMLARI TANIYALIM .....	36
TOPLU TAŞIMA ARAÇLARI.....	38
TAŞITLARA BİNİŞ, TAŞITLARDAN İNİŞ VE TAŞITLARDA YOLCULUK KURALLARI .....	40
TRAFİK KAZALARININ NEDENLERİ .....	43
TRAFİKTE ÖNLEM ALALIM .....	45
GÜVENLİ YOLCULUK KURALLARINA UYALIM .....	48
TRAFİKTE SORUMLU, SAYGILI VE SABIRLI OLALIM.....	50
TRAFİK KURALLARINA UYMANIN BİREY VE TOPLUM HAYATINA ETKİLERİ .....	52
TRAFİK KURALLARININ UYGULANMASI .....	53
TRAFİK VE İLK YARDIM HAFTASI .....	55
DEĞERLENDİRME ÇALIŞMASI .....	56

## 2. ÜNİTE TRAFİKTE İLK YARDIM

---

İLK YARDIM ÇANTASI.....	60
KAZA ANINDA KİMLERDEN VE NASIL YARDIM İSTENİR?.....	63
İLK YARDIM UYGULAMALARINDA DOĞRU MÜDAHALE.....	65
HAFİF YARALANMALARDA İLK YARDIM.....	67
DEĞERLENDİRME ÇALIŞMASI .....	70
SÖZLÜK.....	71
KAYNAKÇA.....	74
GENEL AĞ KAYNAKÇASI .....	74
GENEL AĞ HABER KAYNAKÇASI .....	74
BİLİYOR MUSUNUZ? KAYNAKÇASI.....	75
GÖRSEL KAYNAKÇA .....	75
ÖZ DEĞERLENDİRME FORMU.....	77
AKRAN DEĞERLENDİRME FORMU .....	78
GRUP DEĞERLENDİRME FORMU.....	79
TÜRKİYE HARİTASI.....	80





Konuyu destekleyen görseller yer almaktadır.

Bu bölümde konuyu ilgiyi artırıcı ve dikkat çekici bir görsel yer almaktadır.

**YERLİ KULLANIMI UYGULAMASI**

**Değerlendirme**

Talimatlı ve yerli görsel uygulamaları kullanıldığında?

Dünyanın her yerinden farklı kültürler ve gelenekler vardır. Bu nedenle her zaman farklılıkların önemini kavrayarak, bu farklılıkları saygıyla karşılamak, öğrenmek ve paylaşmak önemlidir. Yerli kültürleri tanıyarak, öğrenerek ve paylaşarak geleceğe aktarabiliriz.

Talimatlı ve yerli görsel uygulamaları kullanarak, bu farklılıkları tanıyarak, öğrenerek ve paylaşarak geleceğe aktarabiliriz. Bu uygulamaları kullanarak, yerli kültürleri tanıyarak, öğrenerek ve paylaşarak geleceğe aktarabiliriz.

**YERLİ KÜLTÜRÜ TANIMAK İÇİN NE YAPABİLİRİZ?**

Yerli kültürü tanımak için aşağıdaki adımları izleyebiliriz:

- 1. Yerli kültürü tanıyarak, öğrenerek ve paylaşarak geleceğe aktarabiliriz.
- 2. Yerli kültürü tanıyarak, öğrenerek ve paylaşarak geleceğe aktarabiliriz.
- 3. Yerli kültürü tanıyarak, öğrenerek ve paylaşarak geleceğe aktarabiliriz.
- 4. Yerli kültürü tanıyarak, öğrenerek ve paylaşarak geleceğe aktarabiliriz.

YERLİ KÜLTÜRÜ TANIMAK İÇİN NE YAPABİLİRİZ?	YERLİ KÜLTÜRÜ TANIMAK İÇİN NE YAPABİLİRİZ?
Yerli kültürü tanıyarak, öğrenerek ve paylaşarak geleceğe aktarabiliriz.	228 %
Yerli kültürü tanıyarak, öğrenerek ve paylaşarak geleceğe aktarabiliriz.	228 %
Yerli kültürü tanıyarak, öğrenerek ve paylaşarak geleceğe aktarabiliriz.	228 %
Yerli kültürü tanıyarak, öğrenerek ve paylaşarak geleceğe aktarabiliriz.	228 %

22

Bireysel veya grup olarak konuya ilişkin yapacak çalışmalar yer almaktadır.

Bu bölüm özgün düşünce üretmeyi, çalışmalarında bulunmayı amaçlar.

**Çalışma Zamanı**

Aşağıdaki etkinlikleri gerçekleştirin. Herbir etkinliğin sonunda sınıfı değerlendirin. Her etkinliğin sonunda sınıfı değerlendirin. Her etkinliğin sonunda sınıfı değerlendirin.



**Farklı durumlar**

**Farklı durumların değerlendirilmesi**

1. Her bir durumu ayrı ayrı değerlendirin ve sonuçları paylaşın.

2. Her bir durumu ayrı ayrı değerlendirin ve sonuçları paylaşın.

23

# 1. ÜNİTE



## TRAFİKTE GÜVENLİK



## TRAFİKTE İNSAN VE İNSAN HAYATININ ÖNEMİ

### Hazırlanalım

Yandaki afişi inceleyiniz. Trafikte sorumlu davranmak için gerekli altın kurallar neler olabilir? Sınıfta arkadaşlarınızla tartışınız.



**Trafik**, ulaşım yollarının yayalar ve her türlü taşıt tarafından kullanılmasıdır. Trafikte yaya, yolcu ve sürücülerin ayrı ayrı sorumlulukları vardır. Trafik kazalarına karşı önlem alabilmek için herkesin trafik kurallarına uyması gerekir. Örneğin sürücüler yaya geçitlerinde yayaların geçişine izin vermelidir. Trafik kurallarına uyulduğunda hem kendi hayatımızı korumuş hem de başkalarının yaşama hakkına saygı göstermiş oluruz.

Trafik kazaları sadece kazayı yapan kişiyi değil, pek çok kişiyi etkiler. Kaza sonucu kişiler yaralana bilir, sakat kalabilir hatta ölebilir. Kişi, bedensel olarak zarar görmese bile ruhsal sorunlar yaşayabilir. Ayrıca diğer canlılar, araçlar, yollar, yollarda bulunan levhalar, binalar vb. bu kazalardan zarar görebilir.

Aşağıdaki tabloyu inceleyiniz. Sizce toplam kaza sayısının her geçen yıl artmasının nedenleri neler olabilir?

Yıl	Toplam Kaza Sayısı	Toplam Ölü Sayısı	Toplam Yaralı Sayısı
2010	1.106.201	4.045	211.496
2011	1.228.928	3.835	238.074
2012	1.296.634	3.750	268.079
2013	1.207.354	3.685	274.829
2014	1.199.010	3.524	285.059
2015	1.313.359	7.530	304.421
2016	1.182.491	7.300	303.812
2017	1.202.716	7.427	300.383
2018	1.229.364	6.675	307.071

1. Tablo: Yıllara göre trafik kaza istatistikleri (TÜİK, 2019)

### Araştıralım

Trafik kazalarının önlenmesinde trafik eğitiminin önemini araştırınız.

1. tabloda görüldüğü gibi her geçen yıl trafik kazalarından dolayı ölü ve yaralı sayısı artmaktadır. Oysaki trafikte insan ve insan hayatı önemlidir. Trafikte sadece kendi hayatımızın değil, başkalarının hayatının da önemli olduğunu unutmamalıyız.



Aşağıdaki tabloyu inceleyiniz. Trafik kazalarına en fazla sebep olan faktör nedir?

Yıl	Sürücü Kusuru	Yolcu Kusuru	Yaya Kusuru	Yol Kusuru	Taşıt Kusuru
2010	141.728	564	14.171	992	515
2011	157.494	677	14.860	1.044	530
2012	161.076	797	17.672	1.124	597
2013	162.327	774	16.458	1.913	1.558
2014	171.236	901	18.115	1.841	1.122
2015	187.980	915	18.522	1.916	1.165
2016	190.954	869	18.612	1.717	997
2017	191.717	782	18.095	1.619	1.112
2018	194.928	1.916	18.394	1.300	1.360

2. Tablo: Yıllara göre trafik kazalarına neden olan kusur sayıları (TÜİK, 2019)

Ülkemizdeki trafik kazalarının nedenleri arasında insan kaynaklı kusurlar (yaya, yolcu, sürücü) ilk sırada yer almaktadır. Bu nedenle öncelikle insanların trafik konusunda eğitilmesi ve bilinçlendirilmesi gerekmektedir. Trafik eğitimi ile bireylerin hatalı davranışları azaltılabilir. Trafikte bilinçli ve sorumlu davranmanın gerekliliği öğrenilir. Böylece trafik kazalarının sayısı azaltılabilir.

### Çalışma Zamanı

Trafik kazalarının yaşanmaması için neler önerirsiniz?

.....

.....

.....

.....

### Öğrendiklerimizi Değerlendirelim

1. Trafiğin insan yaşamındaki önemi nedir?
2. Trafik kazalarına sebep olan faktörler nelerdir? Açıklayınız.
3. Trafik eğitiminin önemi nedir?
4. "Trafikte hoşgörülü olmak" ifadesinden ne anlıyorsunuz?

## TRAFİKLE İLGİLİ TEMEL KAVRAMLAR

### Hazırlanalım

Günlük yaşamınızda trafik levha ve ışıklı trafik işaret cihazlarından nasıl yararlanıyorsunuz?

Mete'nin öğretmeni, öğrencilerinden hafta sonu okul, market, park vb. yerlere giderken karşılaştıkları trafik unsurlarını gözlemlmelerini istemişti. Hafta sonu Mete ve Mete'nin babası Ahmet Bey birlikte dışarı çıktılar.

Ahmet Bey:

— Mete, çevrene şöyle bir bak. Burada trafikle ilgili neler görüyorsun?

Mete:

— Trafik levhaları, ışıklı trafik işaret cihazları, yaya geçidi, üst geçit, yaya, taşıt, yaya kaldırımı, cadde, sokak ve ileride de trafik polisi görüyorum.

Ahmet Bey:

— Bu saydıkların trafikte karşılaşılabileceğimiz unsurlardır. Şimdi sırasıyla bunları öğrenelim.

Mete:

— Babacığım yollara trafik işaret ve işaret levhaları neden konulmuş? Bunlar olmasaydı ne olurdu?

Ahmet Bey:

— Trafik levhaları, ışıklı trafik işaret cihazları, yollardaki çizgiler trafiği düzenler. Bunlar olmasaydı sürücü ve yayalar trafikte nasıl davranacaklarını bilemezdi ve pek çok kaza yaşanırdı.

Mete ve babası pek çok trafik unsurunun bulunduğu bir yola gelmişlerdi,



Ahmet Bey:

— Mete, burada pek çok trafik unsuru görebilirsin. Mesela trafikte bizim gibi yürüyerek hareket edenlere **yaya**, araç kullananlara ise **sürücü** denir. Şu otobüsü görüyor musun? Çok sayıda insanın seyahat ihtiyacının aynı anda karşılanmasına **toplu taşıma** denir. Otobüs, toplu taşıma araçlarından biridir. Taşıtlarda, sürücü dışında bulunan kişilere **yolcu** denir. Otomobil, tren, gemi, uçak gibi taşıma araçlarına **taşıt** denir.

Mete:

— Trafikte güvenli olabilmek ve diğer insanların hayatını tehlikeye atmamak için trafik levhaları, ışıklı trafik işaret cihazları ve trafik polisinin uyarıları çok önemli olmalı değil mi baba?

Ahmet Bey:

— Evet, çok haklısın. Ama başka önemli unsurlar da var. Örneğin yalnız yayaların kullanması için ayrılmış alana **yaya kaldırımı** denir. Yaya kaldırımı sayesinde yayalar güvenli olarak yürür. Ayrıca yaya yolu ayrılmamış kara yolunda, taşıt yolu kenarında kalan yaya, hayvan ve zorunlu hâllerde de araçların faydalanabileceği kısma **banket** denir.

Mete:

— Karşıdan gelen araba uzakta, hemen buradan yolun karşısına geçelim mi?

Ahmet Bey:

— Hayır oğlum. Yolun karşısına güvenli bir şekilde geçebilmek için yaya geçidini kullanmamız gerekir. **Yaya geçitleri**, caddelerde yayaların güvenle karşıya geçmelerini sağlayan alandır. Yaya geçitleri, üzerinde yaya resmi ve çizgilerin olduğu işaret levhası ile belirtilir. Bak, burada olduğu gibi.



Mete:

— Öğretmenimiz, bize okula gelirken ve okuldan giderken yolun karşısına geçmemiz gerektiğinde mutlaka okul geçidini veya yaya geçidini kullanmamızı söylüyor.

Ahmet Bey:

— Öğretmeninizin uyarısı çok doğru. Okul geçitlerinde sürücüler hızlarını azaltmalı ve kurallara uygun olarak karşıdan karşıya geçen öğrencilere ilk geçiş hakkını vermelidir. Ancak şoförlerin dalgın olabileceğini unutma. Yaya geçitlerine geldiğinde araçlar durmadan ve şoförle göz göze gelmeden kaldırımdan yola inme. Okul geçitleri de trafik levhaları ile belirlenir. Alt ve üst geçitler trafiğin önemli unsurlarıdır. Trafik akışını kesmemek için bir yolun altından geçirilen geçite **alt geçit**, yolun üstünden geçirilen köprüye ise **üst geçit** denir.

Yollarına devam eden Mete ve Ahmet Bey trafik polisinin düdüğü çaldığını duydular.

Mete:

— Trafik polisi, trafiğin düzenini sağlar ve trafiği denetler. Baba, şuraya bakar mısınız? Hem trafik polisi hem de ışıklı trafik işaret cihazı var. Bu durumda hangisine uymamız gerekir?

Ahmet Bey:

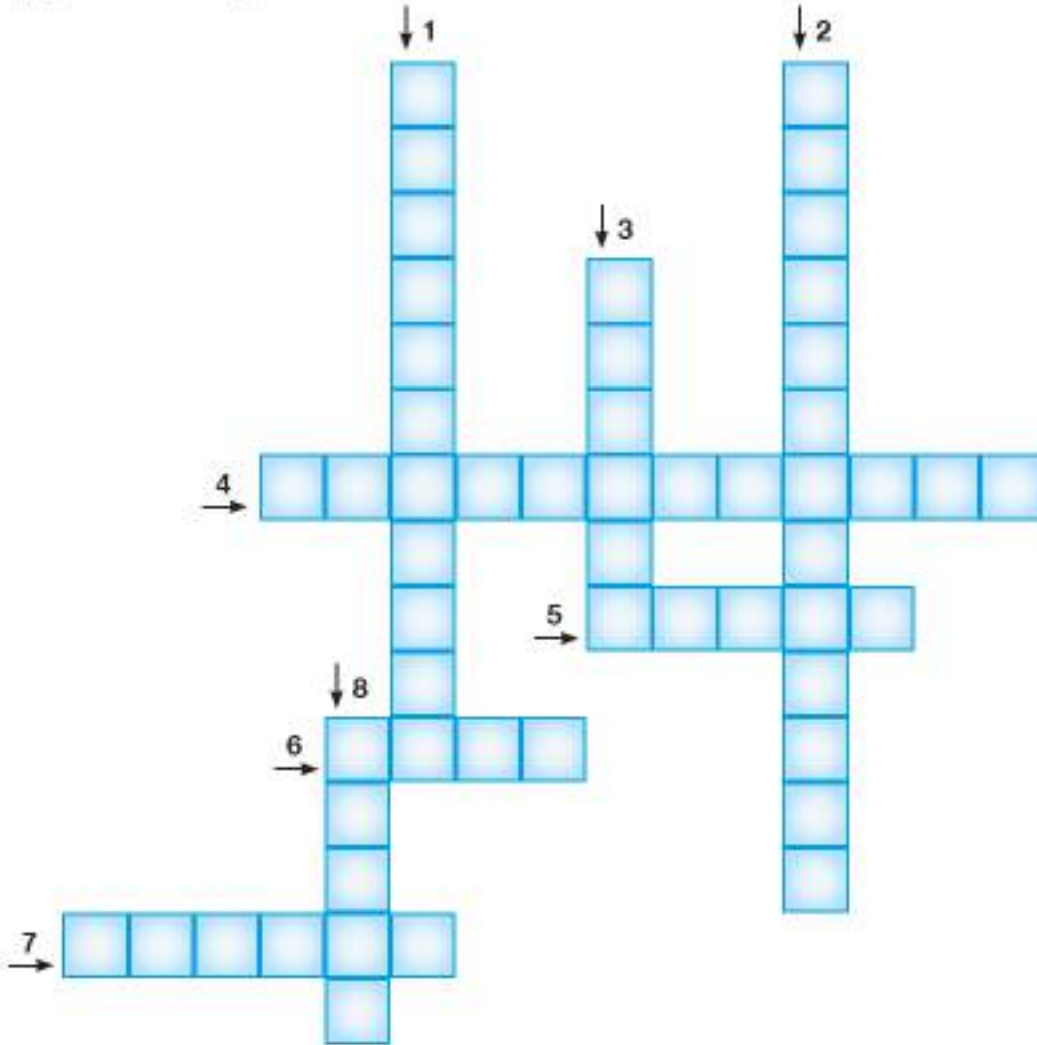
— Mete, böyle durumlarda ışıklı trafik işaret cihazı olsa bile trafik polisinin işaretine uyulur. Bu bir trafik kuralıdır. Işıklı trafik işaret cihazları, yaya ve taşıtların kavşaklardan güvenle geçmelerini düzenleyen ışık sistemidir. Yayaalar için kırmızı ve yeşil olarak iki renkli trafik ışıkları vardır. Kırmızı ışık yandığında durmalı, yeşil ışık yandığında yolu kontrol ettikten sonra geçmelisin. Taşıtlar için ise kırmızı, sarı ve yeşil olmak üzere üç renkli trafik ışıkları vardır. Taşıtlar da kırmızı ışıkta durmalı, sarı ışıkta hazırlanmalı ve yeşil ışıkta hareket etmelidir.

Mete, çalışması için gerekli olan trafikle ilgili bilgileri öğrenmişti. Yarın sınıfta arkadaşlarıyla bu konuyu konuşacaklardı.





Aşağıdaki bulmacayı çözünüz.



**Yukarıdan Aşağıya**

1. Çok sayıda insanı taşımaya elverişli ulaşım sistemi.
2. Sokaklarda, caddelerde yürümek için yapılmış yüksekçe yer.
3. Yaya yolu ayrılmamış kara yolunda, taşıt yolu kenarında kalan yaya, hayvan ve zorunlu hâllerde de araçların faydalanabileceği kısım.
8. Taşıtlarda sürücü dışında bulunan kişilere verilen ad.

**Soldan Sağa**

4. Trafikğin düzenini sağlayan ve denetleyen kişi.
5. Otomobil, tren, gemi, uçak gibi taşıma araçlarının ortak adı.
6. Trafikte yürüyerek hareket edenlere verilen ad.
7. Araç kullanan kişilere verilen ad.

**Öğrendiklerimizi Değerlendirelim**

1. Trafik işaret ve ışıklı trafik işaret cihazlarının sağladığı faydalar nelerdir?
2. Yakın çevrenizde hangi trafik işaret levhalarını görüyorsunuz? Bu levhalarının ne anlama geldiğini araştırınız.

## TRAFİK İŞARETLERİNİ VE İŞARET LEVHALARINI TANIYALIM

### Hazırlanalım

Evinizden okula giderken gördüğünüz trafik işaret levhalarının hepsi aynı mı? Gözlemleyiniz. Gözlem sonuçlarınızı sınıfta arkadaşlarınızla paylaşınız.

### Araştıralım

Tüm ülkelerde trafik işaret levhalarının aynı olduğunu biliyor musunuz? Bu durumun insanlara sağladığı kolaylıklar neler olabilir?

Trafik işaret ve işaret levhalarına uyulmamasına bağlı olarak meydana gelmiş trafik kazaları ile ilgili gazete haberlerini bulup sınıf panosunda sergileyiniz. Çalışmanız bittikten sonra kitabınızın 77. sayfasındaki "Öz Değerlendirme Formu"nu doldurunuz.



Öğretmenimiz derse geldiğinde üzerinde çeşitli semboller olan levhalar getirdi.

Öğretmen:

— Sevgili çocuklar! Bu levhaları daha önce görmüş olmalısınız. Sırasıyla göstereceğim levhaların ne anlama geldiğini söyleyebilir misiniz?

Levhaların bazılarının anlamını bildik, bazılarını bilemedik. Öğretmenimiz levhaların anlamlarını ayrıntılı bir şekilde açıkladı. Ben de öğretmenimize şu soruyu sordum. "Trafik işaret levhalarının ne anlama geldiğini bilmemiz neden önemlidir?"

Öğretmen:

— Trafik işaretleri ve işaret levhaları can ve mal güvenliğimizin korunmasını sağlar. Trafik işaret levhaları bilgilendirme, uyarı ve yasaklama için kullanılır. Böylece yaya ve sürücüler uyarılır, trafik düzenlenir, yol ve trafiğin durumu hakkında bilgi verilir. Ayrıca yol ve yolun çevresi hakkında gerekli uyarı ve yasaklar, sembol ve yazılarla anlatılmış olur.

Öğretmenimizin gösterdiği trafik işaret levhalarını birlikte inceleyelim.



**Yaya geçidi:** Bu işaret levhası ileride yaya geçidi olduğu uyarısında bulunur.



**Yaya geçidi:** Yaya geçidinin bulunduğu yeri gösterir. Bulduğu yerde yol, beyaz çizgilerle işaretlenir. Yaya geçitlerinde ilk geçiş hakkı yayalardır. Yayalar, bu işaret levhasının bulunduğu yerden karşıya geçerler.



**Okul geçidi:** Bu işaret levhası okul ya da oyun alanları gibi çocukların sık sık geçtiği yol kesimlerini belirtmek için kullanılır.



**Okul geçidi:** Bu işaret levhasının bulunduğu yerde çocukların geçebileceği belirtilir. Sürücüler bu kesimden geçerken daha dikkatli davranmalı, hızlarını azaltmalı, okul geçidinden geçen çocuk ve yayalara ilk geçiş hakkını vermelidir.



**Işıklı trafik işaret cihazı:** Işıklı trafik işaret cihazı levhası; yaya ve sürücüleri, ileride ışıklı trafik işaret cihazı olduğu konusunda uyarır. Işıklı trafik işaret cihazını gören sürücü ve yayalar ışığın rengine göre hareket etmelidir.



**Kontrolsüz demir yolu geçidi:** Bu işaret levhası, kontrolsüz demir yolu geçidini gösterir. Kontrolsüz demir yolu levhasının bulunduğu yerlerde çok dikkatli olunmalıdır. Çünkü bu levhanın bulunduğu yerlerde demir yolu ile kara yolu kesişir. Herhangi bir bariyer olmadığı için sürücülerin yavaşlamaları ve kontrollü bir şekilde geçmeleri gerekir. Demir yolu olan yerlerde dolaşılmamalı ve oyun oynanmamalıdır.



**Yaya giremez:** Yaya giremez işaret levhası, yayaların yola girmesinin yasak olduğunu gösterir. Yayaların bu yolları kullanması sürücü ve yayalar için tehlike oluşturur. Özellikle otoyollar ve kaldırımı olmayan çok şeritli yollarda bu levha bulunur. Araçların çok hızlı hareket ettiği bu yollarda yayaların karıştığı trafik kazaları ölümcül olabilir.



**Bisiklet giremez:** Bu işaret levhası, bisiklet girişinin yasak olduğunu anlatır. Bu levha genellikle araç trafiğinin akıcı olduğu yol ve caddelerde, araç trafiğine kapalı sadece yayalara açık yerlerde ve bazı park alanlarında kullanılır.



**Mecburi yaya yolu:** Bu işaret levhası, yayaların bu işaretin konulmuş olduğu yolu kullanmak zorunda olduklarını bildirir. Ayrıca sürücülere yaya yolunu kullanma hakkının olmadığını bildirir.

Öğretmenimiz:

— Çocuklar, trafik işaret levhalarından birkaçını öğrendiniz. Bu levhaları incelediğinizde levhaların şekillerinin farklı olduğunu gördünüz. Levhaların şekillerinin farklı olması anlamlarının farklı olmasından kaynaklanır.

Etrafı kırmızı çizgilerle çevrili üçgen levhalar tehlike uyarı işaretleridir. Kara yolunu kullananları yol çevresindeki tehlikelere karşı uyarır. Trafik tanzim işaretleri, trafiğin düzen ve güvenliğini sağlamak için uyulması gereken yasak, kısıtlama ve zorunlulukları gösterir. Bu işaretlerin çoğunun şekli yuvarlaktır. Kare şeklindeki trafik işaret levhaları ise bilgilendiricidir. Trafik işaret levhalarının anlamlarını bilmek ve ona göre davranmak hepimizin görevidir. Trafik işaret levhaları, bizi olabilecek kazalara karşı bilgilendirir, uyarır ve korur.



Aşağıdaki resmi inceleyiniz. Resimde gördüğünüz olumsuz durumlar nelerdir? Trafik işaret levhalarına zarar verilmesinin sonuçları neler olabilir?



Resimdeki bazı trafik işaret levhalarına ve ışıklı trafik işaret cihazlarına çeşitli sebeplerle zarar verilmiştir. Bunun sonucunda da trafik güvenliği azalmış, trafikte tehlike yaratacak davranışlar ortaya çıkmış ve trafik kazası meydana gelmiştir.

Işıklı trafik işaret cihazı ve trafik işaret levhaları, yaya ve sürücüleri trafikte uymaları gereken kurallar konusunda bilgilendirir ve uyarır. Zarar görmüş levhada ne anlatılmak istendiği anlaşılamaz. Böylece yayalar da sürücüler de trafikte nasıl davranmaları gerektiğine karar veremez. Trafikte alınan yanlış kararlar kazalara neden olur.

Oysaki trafik işaret levhaları sürücü ve yayaların can ve mal güvenliğini korumak için konulmuştur. Bu levhalar trafikte en önemli yardımcımız ve yol göstericimiz olup güvenliğimizi sağlar.

Trafik işaretleri ve trafik işaret levhalarının korunması kanunen zorunludur ve hepimizin vatandaşlık görevidir. Bunların sökülmesi, yerlerinin değiştirilmesi, çizilmesi, boyanması, kırılması, üzerine yazı yazılması, resim, fotoğraf vb. yapıştırılması yasaktır. Trafik işaret ve işaret levhalarına zarar verenler yetkililere (Polis İmdat 155, Jandarma 156) bildirilmelidir. Trafik işaret ve işaret levhalarına zarar verenler para cezası ile cezalandırılır (2018 yılı itibarıyla 488 TL). Bunlara zarar vermek hem ülke ekonomisini zarara uğrattır hem de can ve mal güvenliğini tehlikeye düşürür.



Aşağıdaki genel ağ haberini okuyunuz. Haberden çıkardığınız sonucu sınıfta arkadaşlarınızla paylaşınız.



### Kara Yolları Tabelaları Hedef Tahtası Oldu

**Aydın'da kara yollarında trafik işaret levhaları, magandaların hedef tahtası hâline geldi.**

Aydın-İzmir sınırında yaşayanlar, trafik işaret levhalarına sürekli zarar verildiğini belirttiler. Birçok trafik işaret levhasının okunamaz hâle gelmesi nedeniyle sürücülerin zorluk yaşadığını, bu durumun hem zaman hem de ekonomik kayıplara neden olduğunu ifade ettiler. Ayrıca "Magandaların bu sorumsuz davranışlarının milli ekonomiye zarar vermesinin yanı sıra bu durum sürücülerini de olumsuz etkiliyor. Bir trafik işaret levhası en az 5-10 yıl hizmet verirken bu bölgedeki levhalar 5-6 ay dayanıyor. İşaret levhalarının üzerindeki yazı ve uyarılar fark edilemeyecek hâle geliyor. Bu durum kaza riskini de artırıyor. Bu bölge hem tarım hem de turizm bakımından yoğun olan bir merkez. Bölgeyi bilmeyen sürücüler sürekli yanlış yöne gidiyor." diyerek trafik işaret levhalarına zarar verenlerin cezalandırılmasını istedi.



Düzenlenmiştir.

### Çalışma Zamanı

Aşağıdaki cümleleri sırasıyla okuyarak okuduğunuz cümlenin doğru veya yanlış olduğuna karar veriniz. Cümle doğru ise "D", yanlış ise "Y" harfinin gösterdiği oku takip ederek çıkışa ulaşınız.



Çıkış numarası: .....

### Öğrendiklerimizi Değerlendirelim

1. Trafik işaret ve işaret levhalarının şekillerinin farklı olmasının sebebi nedir?
2. Trafik işaret ve işaret levhalarının anlamlarını bilmemizin sağladığı faydalar nelerdir?
3. Işıklı trafik işaret cihazı ve trafik işaret levhalarının zarar görmesinin sebep olacağı olumsuzluklar nelerdir?

## YAYALARIN UYMASI GEREKEN KURALLAR

### Hazırlanalım

Yolun karşısına güvenli bir şekilde geçmek için nereleri tercih ediyorsunuz? Sınıfta arkadaşlarınızla paylaşınız.

Aşağıdaki genel ağ haberini okuyunuz. Haberdan çıkardığınız sonucu sınıfta arkadaşlarınızla paylaşınız.



**Malatya'da Çevre Yolunda Kaza**

Malatya'da çevre yolunda üst geçidi kullanmayıp yoldan karşıya geçmek isteyen vatandaşa araç çarptı. Çarpmanın etkisiyle yola savrulmuş ve ağır yaralanan kişi, olay yerindeki ilk müdahalenin ardından ambulansla Malatya Devlet Hastanesine götürüldü. Trafik polisi, kazanın meydana geldiği yerde üst geçidi kullanmayıp demir korkulukların arasından geçmeye çalışanları uyardı.

Düzenlenmiştir.

Öğretmenimiz derse bu gazete haberini okuyarak başladı. Hepimiz çok üzüldük. Bugünkü dersimizde yaya olarak uymamız gereken kuralları öğreneceğiz.

Öğretmen:

— Yaya olarak uymamız gereken trafik kuralları nelerdir?

Ece:

— Yaya kaldırımından yürümeliyiz.

Batuhan:

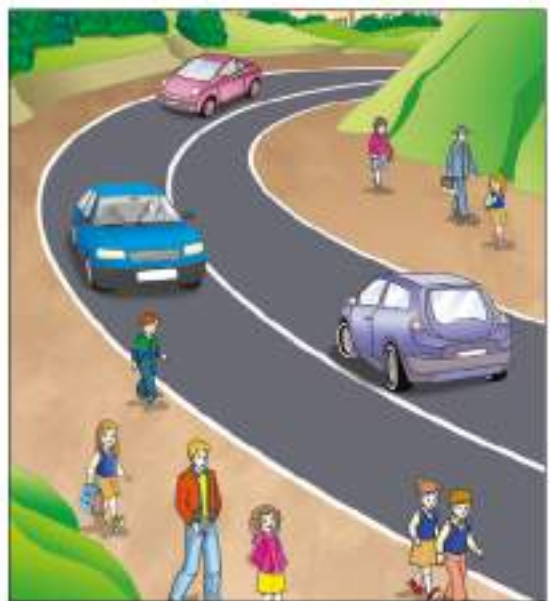
— Gidiş yönümüze göre yaya kaldırımının sağ tarafından yürümeliyiz.

Ecrin:

— Yaya kaldırımlarında uymamız gereken kurallar vardır. Örneğin yaya kaldırımlarında bisiklet, scooter (sikutır), paten, kaykay vb. araçlar kullanmamalıyız. Diğer yayaların geçişine engel olacak davranışlarda bulunmak doğru değildir. Birbirimize karşı saygılı ve hoşgörülü olmamız gerekir.

Müge:

— Yaya kaldırımında yürüyen yaşlılara, engellilere ve hamilelere hassasiyet göstermemiz gerekir.





Ertan:

— Yaya kaldırımının olmadığı yollarda daha dikkatli olmalı ve kara yolunun kenarında bulunan banketleri kullanmalıyız. Banketten yürürken gidiş yönümüze göre sol taraftaki banketten yürümeliyiz.

Tam bu sırada Murat söz istedi:

Murat:

— Öğretmenim geçen gün okula gelirken karşıya geçmek için bekliyorduk. Araçlar için yeşil ışık yanmıştı. Ancak bir arkadaşım yayalara kırmızı ışık yanmasına rağmen durmadı. Az kalsın bir araç arkadaşımıza çarpacaktı.



Öğretmen:

— Yayaalara yeşil ışık yanmış olsa bile sürücülerle göz göze gelerek araçların durduğundan emin olduktan sonra karşıya geçmemiz gerekir. Bazı ışıklı trafik işaret cihazlarında geçişler saniyelerle sürelenir. Böyle yerlerde yeşil ışık çok önceden yanmış ise kısa bir süre sonra ışık kırmızıya döneceğinden beklememiz gerekir. Bir sonraki yeşil ışıkta karşıya geçmemiz daha güvenli olur. Ayrıca yeşil ışığı beklerken yol üzerinde değil kaldırımda, yola iki adım mesafede beklemeliyiz.

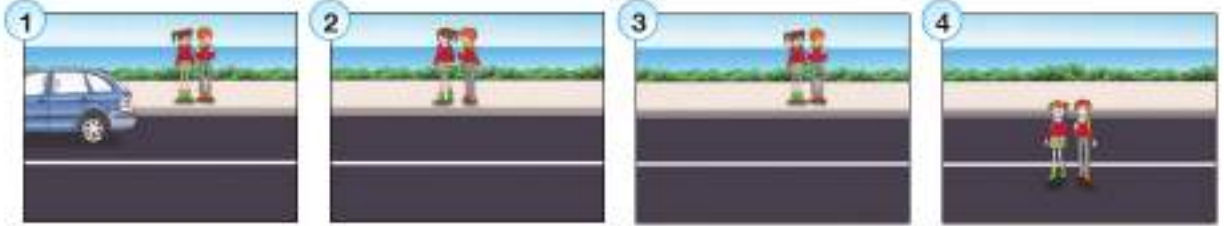


Begüm:

— Öğretmenim, bazı yollarda güvenli geçiş için yerler olmuyor. Bu durumda ne yapmalıyız?

Öğretmen:

— Önce sol tarafa, sonra sağ tarafa bakıp, yol karşıya geçiş için uygunsa tekrar sol tarafa bakıp yolu kontrol etmelisiniz. Yolu güvenli olduğuna karar verdikten sonra hızlı adımlarla, koşmadan karşıya geçebilirsiniz.



Kamil:

— Okulumuzun önüne bazen araçlar park ediyor. Bu durum karşıya geçişimizi zorlaştırıyor, dedi.

Öğretmen:

— Duran araçların önünden, arkasından veya arasından geçmemelisiniz. Sürücü, sizi fark edemeyebilir ve taşıtı hareket ettirebilir. Hareket hâlindeki başka bir taşıt, park etmiş araçların arasından yola aniden çıkan yayayı görmeyebilir. Bu durum çok tehlikelidir.

Öğretmen:

— Geçtiğimiz ders trafik işaret levhalarında "yaya giremez" levhasını öğrenmiştik. Bu levha özellikle çevre yolu ve otoyollarda kullanılmaktadır. Bu yollarda trafik çok hızlı akmaktadır. Bu nedenle yayaalar için güvenli değildir.

Bu dersimizde trafik kurallarına sadece sürücülerin değil yayaaların da uyması gerektiğini öğrendik.





## Çalışma Zamanı

Aşağıdaki resimleri inceleyiniz. Resimlerin altındaki kutucuğa yanlış davranışlar için "X", doğru davranışlar için "✓" işareti koyunuz. Yanlış davranışları ve bu davranışların doğrusunun nasıl olması gerektiğini aşağıdaki ilgili alana yazınız.



Yanlış davranışlar	Yanlış davranışların doğrusu

## Öğrendiklerimizi Değerlendirelim

1. Kara yolunda karşıya geçişlerde kullanmamız gereken güvenli geçiş yerleri nelerdir?
2. Kaldırımda yürürken nelere dikkat etmeliyiz?

## GÜVENLİ YOLLARI KULLANALIM

### Hazırlanalım

Kullandığınız yollarda yaya geçitlerini kullanmaya ve trafik işaretlerine uymaya neden dikkat etmelisiniz? Sınıfta arkadaşlarınızla paylaşınız.



Ömer ve babası okul çıkışı parka gitmek üzere yola çıktılar. Park, okula yakın olduğu için oraya yürüyerek gideceklerdi. Bu nedenle en güvenli yolu tercih etmeleri gerekiyordu.

Ömer'in babası:

— Parka gitmek için farklı yollar kullanabiliriz. Sence, hangi yoldan gitmeliyiz?

Ömer:

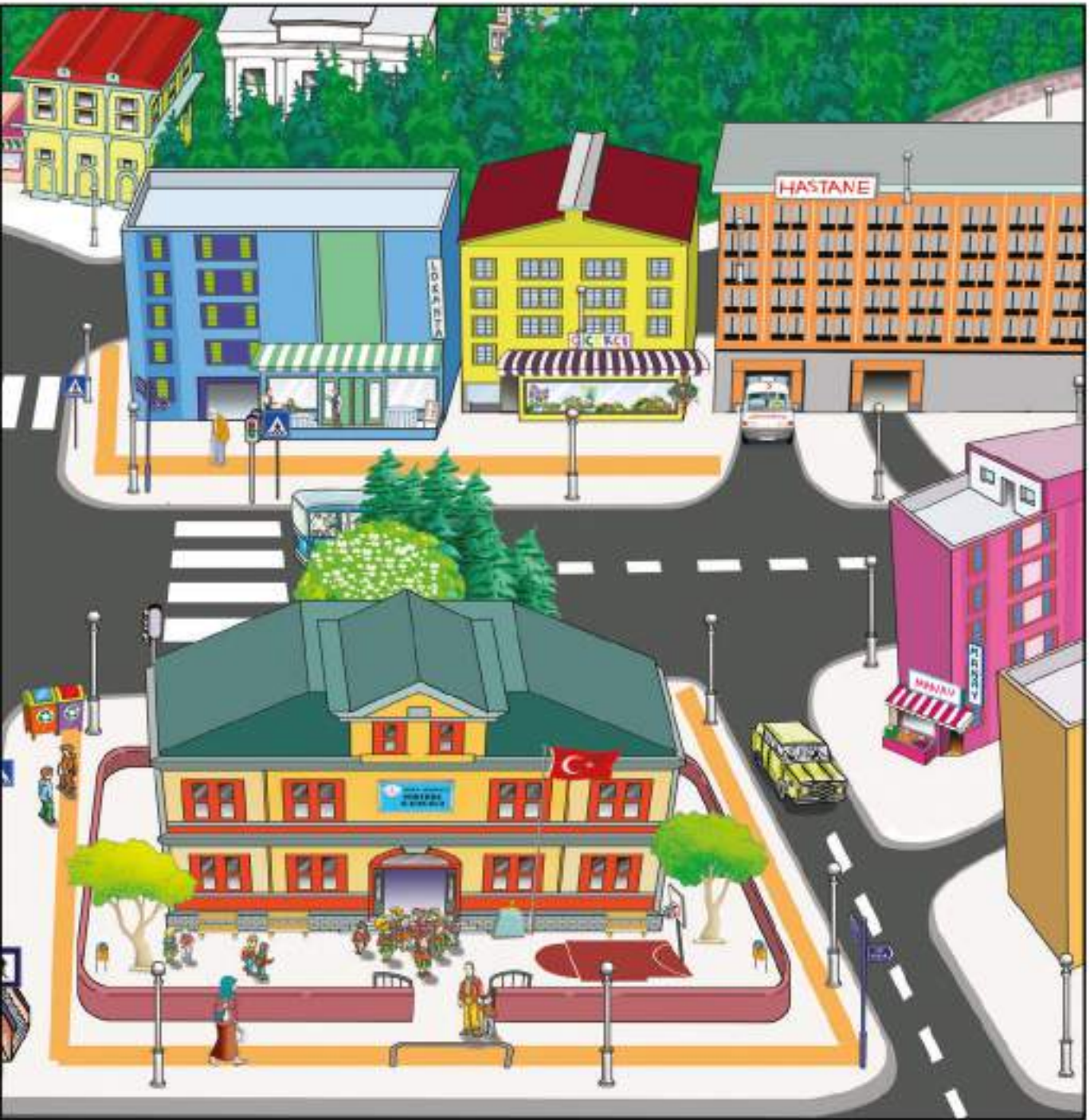
— Babacığım bence en kısa yolu kullanmalıyız.

Ömer'in babası:

— En kısa yol, her zaman en güvenli yol olmayabilir. Biz, güvenli yolları tercih etmeliyiz.

Ömer:

— Güvenli yol ne demek? Tüm yollar güvenli değil midir zaten?



Ömer'in babası:

— Bir yolun güvenli olabilmesi için yolda yaya kaldırımı, alt ve üst geçitler, ışıklı trafik işaret cihazı, trafik işaret levhaları ve yol çizgilerinin bulunması gerekir. Bu saydiklarının olmadığı, çukurların, tümseklerin bulunduğu yollar güvenli olmayan yollardır. Bu yolları tercih etmemeliyiz. Ancak kullanmak zorunda kalırsak çok dikkatli olmamız gerekir. Aksi takdirde can ve mal güvenliğimizi tehlikeye atmış oluruz.

Ömer:

— O hâlde gideceğimiz yere güvenli bir şekilde ulaşmak, kısa zamanda ulaşmaktan daha önemlidir. Bu bilgiyi yarın sınıfta arkadaşlarımla paylaşacağım.

## Çalışma Zamanı

1. Aşağıdaki resmi inceleyiniz. Umut'un evden okula gideceği en güvenli yolu resim üzerinde gösteriniz.



2. Aşağıdaki cümlelerdeki noktalı alanları uygun kelimelerle tamamlayınız.

güvenli yol, en kısa, alt geçit, en güvenli

- Okula gelirken ..... yolu değil, ..... yolu seçmeliyiz.
- Trafik polisi, ışıklı trafik işaret cihazları, yaya ve okul geçitleri vb. unsurların bulunduğu yol ..... dur.
- Yaya geçidi olmayan yollarda üst veya ..... kullanmak gerekir.

## Öğrendiklerimizi Değerlendirelim

Güvenli bir yolda bulunması gereken özellikler nelerdir?

## OYUN ARAÇLARINI GÜVENLİ KULLANALIM

### Hazırlanalım

Resimdeki çocuk, bisiklet kullanırken hangi güvenlik önlemlerini almıştır? Söyleyiniz.



Bugün sınıfça trafik eğitim parkına geziye gidiyoruz. Öğretmenimiz derse geldiğinde elinde çeşitli malzemeler taşıyordu. Hepimiz merak ettik. Öğretmenimiz:

— Çocuklar, bugünkü gezimizde güvenli sürüş kurallarına uymayı öğreneceksiniz. Bisiklet, kaykay, scooter, paten, kızak vb. araçları kullanırken mutlaka kask, dizlik, eldiven, dirseklik takmalısınız. Önce bu araçları tanıyalım. Sonra bunları nasıl kullanacağınızı öğreneceksiniz.

Öğretmenimiz bizi sıra yaptı ve servise binip trafik eğitim parkına doğru yola çıktık. Parka geldiğimizde öğretmenimiz:

— Bisiklet, kaykay, scooter, paten gibi motorsuz taşıtlar taşıt trafiğine kapalı olan alanlarda kullanılmalıdır. Etrafınızı inceleyin. Bakalım herkes güvenli sürüş kurallarına uyuyor mu?

O sırada bir çocuğun bisikletinin arkasında başka bir kişiyi taşıdığını gördüm. Bu durumu öğretmenimize söyledim.

— Aferin sana. Bisiklettaki çocuk kask, dizlik, dirseklik takmış. Fakat bisikletinin arkasında ikinci bir kişiyi taşıması gerekir. Güvenli sürüş kurallarına uyan ve uymayanları bulmaya devam edelim.

Parkin kapısından bir grup çocuk içeri girdi. Ellerinde kaykay ve patenlerini taşıyorlardı. Parka girince kask, dizlik, eldiven ve dirsekliklerini takıp oynamaya başladılar. Çocuklardan biri kaykay kullanırken akrobatik hareketler yapıyordu. Diğer arkadaşı onu bu konuda uyardı. Ayrıca hızlı gitmemesi gerektiğini de söyledi.



Bir baba ve kızı bisiklet kullanmak için gelmişlerdi. Kız, babasının bisikletini kullanmak istiyordu.

Baba:

— Bisiklet, sürücüsünün boyuna uygun olmalıdır. Benim bisikletim senin için uygun değil. Ayrıca bisikletimize binmeden korna ve freninin çalışır durumda olduğunu kontrol etmeliyiz. Bisikletimizi her zaman yolun sağından sürmeliyiz.

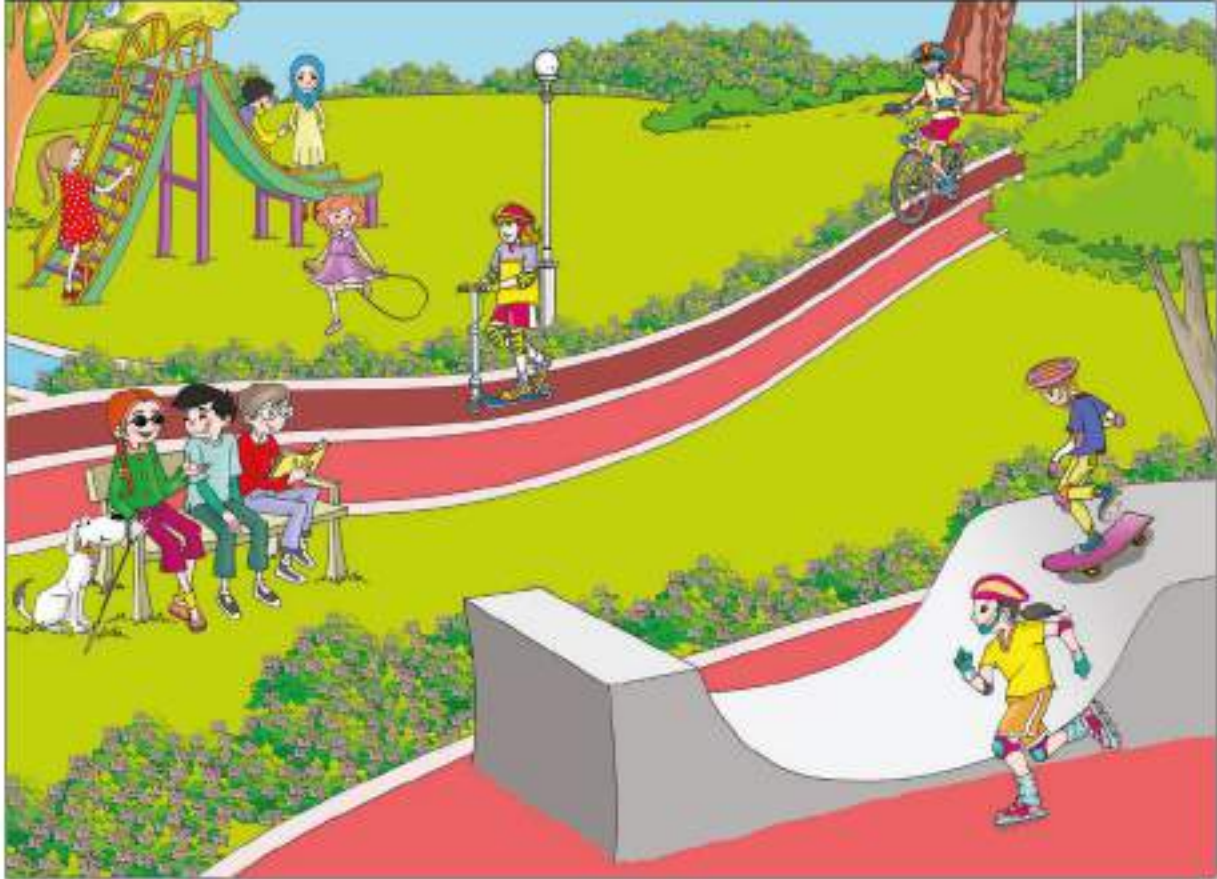
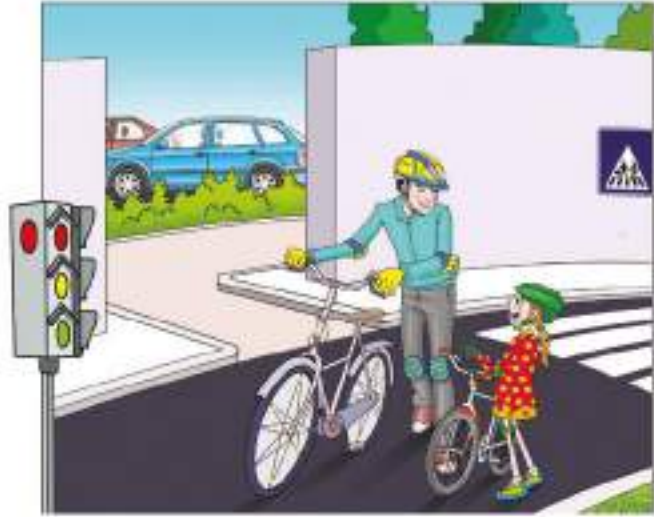
Arkadaşlarımdan biri merakla:

— Öğretmenim, bisikletimizi sadece taşıt trafiğine kapalı alanlarda mı kullanmalıyız?

Öğretmenimiz:

— Bisiklet, on bir yaşından sonra ulaşım aracı olarak kullanılabilir. Bu yaşı bitirinceye kadar trafiğe kapalı alanlarda kullanmalısınız. Gördüğümüz gibi oyun oynamak için en güvenli yerler araç trafiğinden uzak olan yerlerdir. Örneğin oyun parkları, evimiz ve okulumuzun bahçesi güvenli oyun alanlarıdır. Bu alanlarda oyun oynadığınızda tehlikelerden korunmuş olursunuz.

Güvenli sürüş kurallarını öğrenmek için yaptığımız gezi çok faydalı olmuştu. Böylece kurallara uydüğümüzda ve güvenlik önemlerini aldığımızda kazalardan korunabileceğimizi öğrenmiş olduk.



### Araştırılım

Bisiklet, kayak, scooter, paten, kızak vb. araçları güvenle kullanabileceğiniz yerler nerelerdir? Araştırınız.

## Çalışma Zamanı

1. Dila bisiklete binmek için oyun parkına gitmişti. Dila'nın güvenliği için gerekli koruyucu malzemeleri Dila'nın resmi üzerinde çizerek gösteriniz. Bu malzemelerin hangi amaçla kullanıldığını ilgili yerlere yazınız.



Malzeme	Kullanım amacı

2. Aşağıdaki metni, verilen kelime ve kelime gruplarını kullanarak uygun şekilde tamamlayınız.

**dizlik, dirseklik, uygun, taşıt trafiği, kask, eldiven, dikkatli, korna, akrobatik, fren, hız**

Bisiklet, kaykay, scooter ve patene binerken ..... ve ..... takılmalıdır. Bisikletin selesine ikinci bir kişi alınmamalıdır. Bisiklet, kaykay, scooter, paten gibi araçlara ..... kapalı oyun alanlarında binilmeli ve ..... hareketler yapılmamalıdır. Sağa ve sola dönüşlerde ..... olunmalıdır. Bu araçlar kullanılırken ..... yapmamak gerekir.

Bisikletimizin boyumuza ..... olması gerekir. Bisikletimize güvenle binebilmek için bisikletimizin ..... ve ..... çalışır durumda olmalıdır.

## Öğrendiklerimizi Değerlendirelim

Bisiklet, kaykay, scooter, paten, kızak vb. araçları kullanırken hangi güvenlik önlemlerini almalıyız? Neden?

## ULAŞIM ARAÇLARI

### Hazırlanalım

Aşağıdaki fotoğrafları inceleyiniz. Bu ulaşım araçlarından en çok hangisini kullanıyorsunuz? Gideceğiniz yere en kısa sürede varmak istediğinizde hangi aracı tercih edersiniz?



Salih ve ailesi İzmir'de yaşıyorlardı. Hafta sonu İstanbul'a gitmeyi planlamışlardı. Ancak hangi ulaşım aracını kullanacaklarına karar vermemişlerdi. Ailecek oturup İstanbul'a hangi ulaşım aracı ile gideceklerini konuşmaya başladılar.

Özlem: İstanbul'a hangi ulaşım araçları ile gidebiliriz?

Baba: Deniz yolu ile gidebiliriz. Gemi, feribot, tekne vb. araçlar **deniz yolu taşıtlarıdır**.

Anne: Kara yolunu da tercih edebiliriz. Kara yolu üzerinden yapılan ulaşım faaliyetine kara yolu ulaşımı denir. Otobüs, araba vb. araçlar **kara yolu taşıtlarıdır**.

Salih: Kardeşim ve ben uçağa hiç binmedik. Acaba uçakla mı gitsek? Böylece **hava yolu taşıtlarını** kullanmış oluruz.

Dede: Unutmayın bir de **demir yolu taşıtları** var. Trenle de seyahat edebiliriz.



İstanbul'a hangi ulaşım türünü kullanarak gideceğimize karar veremedik. Gideceğimiz yer için birden fazla ulaşım aracı seçeneğimiz varsa ulaşımın maliyeti, süresi, güvenli olup olmadığı gibi unsurları değerlendirmek gerekir. Annemin söylediği gibi kara yolunu kullanırsak hava yoluna göre daha ekonomik seyahat etmiş oluruz. Benim istediğim gibi uçakla gidersek İstanbul'a en hızlı şekilde ulaşmış oluruz. Ayrıca hava yolu ulaşımı kara yolu ulaşımından daha güvenlidir. Dedemin dediği gibi demir yolunu kullanırsak hızlı, güvenli ve ekonomik bir yolculuk yapmış oluruz. Deniz yolu ulaşımı da ekonomik ve güvenli ulaşım türlerindedir.

Peki siz en çok hangi ulaşım türlerini kullanıyorsunuz?





## Çalışma Zamanı

Aşağıdaki soruları okuyunuz ve soruların cevaplarını noktalı alanlara yazınız.

1. Yaşadığınız ilin dışında bir yakınınızı ziyaret etmek istediğinizde hangi ulaşım türünü tercih edersiniz? Neden?

.....  
.....  
.....  
.....

2. Tercih ettiğiniz taşıtla diğer ulaşım türlerine ait taşıtların varış sürelerini karşılaştırınız. Sonuçlarınızı yazınız.

.....  
.....  
.....  
.....

3. Tercih ettiğiniz taşıtla diğer ulaşım türlerine ait taşıtları güvenlik açısından karşılaştırınız. Sonuçlarınızı yazınız.

.....  
.....  
.....  
.....

4. Tercih ettiğiniz taşıtla diğer ulaşım türlerine ait taşıtları ekonomik açıdan karşılaştırınız. Sonuçlarınızı yazınız.

.....  
.....  
.....  
.....

## Öğrendiklerimizi Değerlendirelim

1. Ulaşım türleri nelerdir? Birer örnek veriniz.
2. Ulaşım araçlarını zaman ve güvenlik açısından, ekonomik açıdan karşılaştırınız.

## GEÇİŞ ÜSTÜNLÜĞÜ

### Hazırlanalım

Trafikte siren çalarak ve uyarı lambalarını yakarak giden ambulans, itfaiye ve polis aracına neden yol vermek gerekir? Arkadaşlarınızla tartışınız.

Bugün sınıfımıza 112 Acil Çağrı Merkezinde çalışan bir acil tıp teknisyeni geldi. Bize ambulansa yol vermenin önemini anlattı.



Teknisyen:

— Hastaları ambulansla hastaneye yetiştirmeye çalışırken pek çok zorlukla karşılaşırız. Duyarsız davranan sürücüler yüzünden vakit kaybediyoruz. Oysaki hastanın hayatının kurtarılmasında birkaç dakika bile çok önemlidir. Bu nedenle trafikte ambulansın diğer araçlara göre geçiş üstünlüğü vardır.

Serkan:

— Geçiş üstünlüğü ne demektir?

Teknisyen:

— Geçiş üstünlüğü belirli araçların görev sırasında, trafik güvenliğini tehlikeye sokmamak şartıyla trafik kısıtlama ve yasaklarına bağlı olmamasıdır. Örneğin kavşakta kırmızı ışıkta araçlar dururken arkadan ambulans geliyorsa diğer sürücüler ona yol verir. Ambulans, kırmızı ışık yansa bile durmaz ve yoluna devam eder. Bu sırada diğer yaya ve sürücülerin can güvenliğini tehlikeye atmaz.

Esmâ:

— Acil bir durum olmadığında da ambulansın geçiş üstünlüğü var mıdır?

Teknisyen:

— Geçiş üstünlüğü hakkımızı sadece görevli olduğumuz zaman kullanırız. Bunu belli etmek için de ambulansın tepe lambasını yakar ve sireni çalar. Ayrıca itfaiye ve polis araçlarının da geçiş üstünlüğü

vardır. Ambulans ve polis araçlarının mavi - kırmızı veya mavi; itfaiye araçlarının ise kırmızı renkli uyarı lambaları bulunur. Bu araçlarda 150 metreden duyulabilecek şekilde ses çıkaran, sesli uyarı işaretleri (sirenleri) olur.

Öğretmenimiz:

— Araç sürücüleri, geçiş üstünlüğü olan bir aracın duyulur veya görülür bir işaretini fark ettiklerinde bu araçların kolayca ilerlemesini sağlamak için bu araçlara yol vermek zorundadır. Gerekliyse diğer araçlar durmalı ve geçiş üstünlüğü olan araçlar tamamen geçtikten sonra yollarına devam etmelidir.

Öğretmenimiz teknisyene teşekkür etti ve bugün öğrendiklerimizi ailemizle de paylaşmamızı söyledi.

İki, üç veya daha fazla şeritli yollarda geçiş üstünlüğü olan araçlara nasıl yol verilmesi gerektiğini anlatan poster hazırlamamız gerekiyordu. Ben de aşağıdaki posteri hazırladım.



### Araştırılım

Geçiş üstünlüğü hangi durumlarda kullanılır? Araştırınız.

### Çalışma Zamanı

**Aşağıdaki paragrafı okuyunuz. Öykünün devamını defterinize olumlu ve olumsuz sonuçlanacak şekilde yazınız.**

Emin Bey işten çıkmış, arabasıyla evine doğru gidiyordu. Bir anda akşam çalışması gereken evrakları iş yerinde unuttuğunu hatırladı. Geri dönüp mutlaka onları alması gerekiyordu. Tam bu sırada ambulansın sirenini duydu. Dikiz aynasından baktığında ambulansın kendisi gibi orta şeritte olduğunu gördü. Yol verip vermeme konusunda tereddüt yaşadı.

### Öğrendiklerimizi Değerlendirelim

1. Hangi araçların geçiş üstünlüğü vardır?
2. Geçiş üstünlüğü olan araçların geçişini engellemek ne gibi olumsuzluklara sebep olabilir?
3. Geçiş üstünlüğü olan araçlar görev hâlinde olduklarını nasıl belli eder?

## TRAFİKLE İLGİLİ MESLEK VE KURUMLARI TANIYALIM

### Hazırlanalım

Trafikle ilgili meslek ve kurumlardan hangilerini biliyorsunuz? Söyleyiniz.

Karayolları Trafik Kanunu ve Yönetmeliği'nde yer alan trafikle ilgili meslekler ve bu mesleklerin görevleri aşağıda belirtilmiştir.



**Trafik polisi:** Trafik kurallarına uyulmasını, trafiğin düzenini ve akışını sağlayan kişidir. Ayrıca araçlarda bulunması gereken belgeleri denetler. Trafik kazaları ile ilgili kaza tespit tutanağı düzenler. Trafik suçu işleyenler hakkında tutanak düzenler ve gerekli işlemleri yapar. Kurallara uymayanlara ceza işlemleri uygular. Trafik polisi, bizlerin can ve mal güvenliğini korumak için çalışır.



**Şoför:** Kara yolunda ticari olarak tescil edilmiş motorlu taşıtları kullanan kişilerdir.



**Vatman:** Tramvay sürücüsüdür.



**Pilot:** Hava taşıtlarını kullanmak ve yönetmekle görevli kişidir.



**Kaptan:** Gemiyi sevk ve idare eden, gemi yönetimi ile ilgili en yüksek görevlidir.



**Makinist:** Lokomotif, vapur vb. nin makinesini işleten kişidir.

Karayolları Trafik Kanunu ve Yönetmeliği'nde yer alan trafikle ilgili kurumlar ve görevleri aşağıda belirtilmiştir.



- Sağlık Bakanlığı**
- Trafik kazaları ile ilgili ilk ve acil yardım hizmetlerini planlamak ve uygulamak.
  - Kazalarda yaralananların en kısa sürede sağlık hizmetlerinden yararlanmalarını sağlamak üzere, kara yolları üzerinde ilk yardım istasyonları kurmak. Bu istasyonlara gerekli personel ve araç - gereci sağlamak.
  - Her ilde trafik kazaları için eğitilmiş sağlık personeli ile birlikte yeteri kadar ilk ve acil yardım ambulansı bulundurmak.
  - Araçlarda bulundurulacak ilk yardım çantasının içeriğini belirlemek.



- Emniyet Genel Müdürlüğü**
- Araçları, araçlarda bulundurulması gereken belge ve gereçleri, sürücüleri ve sürücülere ait belgeleri denetlemek.
  - Sürücü ve kara yolunu kullanan diğer kişilerin trafik kurallarına uyup uymadığını denetlemek.
  - Araç tescil işlemlerini yaparak belge ve plakalarını vermek.
  - Sürücü belgelerini vermek.
  - Trafik kazasında yaralananların sağlık kurumlarına sevkini sağlamak ve kazazedelerin yakınlarına haber vermek.



- Karayolları Genel Müdürlüğü**
- Yapım ve bakımdan sorumlu olduğu kara yollarında can ve mal güvenliği yönünden gerekli düzenleme ve işaretlemeleri yaparak önlemleri almak ve aldirmek,
  - Tüm kara yollarındaki işaretleme standartlarını tespit etmek, yayımlamak ve kontrol etmek,
  - Trafik araç ve teknolojisine ait görüş bildirmek, kara yolu güvenliğini ilgilendiren konulardaki projeleri incelemek ve onaylamak,
  - Yapım ve bakımdan sorumlu olduğu kara yollarında, İçişleri Bakanlığının uygun görüşü alınmak suretiyle, yönetmelikte belirlenen hız sınırlarının üstünde veya altında hız sınırları belirlemek ve işaretlemek,
  - Trafik kazalarının oluş nedenlerine göre verileri hazırlamak ve kara yollarında gerekli önleyici teknik tedbirleri almak
  - Sorumlu olduğu kara yolunda trafik güvenliğini ilgilendiren aydınlatma, kavşak, durak yeri vb. çalışmalar yapmak.

### Çalışma Zamanı

Aşağıda verilen akrostiş okuyunuz. Siz de trafikle ilgili meslek ve kurumlardan birini seçerek akrostiş çalışması yapınız.

- V**armak istiyorsan eve  
**A**cele etme.  
**T**rafikte sabırlı ol!  
**M**adem kurallar bizim için  
**A**nlayalım, uyalım.  
**N**ihayetinde eve varalım.

### Öğrendiklerimizi Değerlendirelim

Trafikle ilgili meslek ve kurumları anlatan afiş hazırlayınız. Afişinizi sınıf panonuzda sergileyiniz.

## TOPLU TAŞIMA ARAÇLARI

### Hazırlanalım

1. Günlük hayatınızda kullandığınız toplu taşıma araçları nelerdir?
2. Toplu taşıma araçlarını tercih etmenin trafik yoğunluğuna olan etkilerini tartışınız.

Koray, anne ve babasıyla birlikte evlerinin önünde okul taşıtının gelmesini bekliyordu. O sırada komşuları Aynur Hanım ile karşılaştılar. Aynur Hanım işe gitmek için özel aracını kullanıyordu. Koray, anne ve babasına:

— Bakın Aynur teyze kendi aracı ile işe gidiyor. Siz neden arabamızla değil de metro ile işe gidiyorsunuz?

Annesi:

— Herkes özel aracı ile trafiğe çıkarsa trafikte araç yoğunluğu artar. Toplu taşıma araçlarını kullanarak gereksiz trafik yoğunluğunu ortadan kaldırmış oluruz. Böylece trafik kazaları da azalmış olur. Biliyorsun ki trafik kazaları sonucu maddi ve manevi kayıplar oluşur.



Babası:

— Ayrıca, günümüz teknolojisi ile üretilen toplu taşıma araçları son derece konforlu, ekonomik, hızlı ve güvenilirdir.

Annesi:

— Motorlu taşıtların havaya bıraktıkları egzoz gazları hava kirliliğine sebep olur. Trafikteki araç sayısı arttıkça hava ve gürültü kirliliği de artar. Toplu taşıma araçları kullanıldığında trafikteki araç sayısı azalacağı için çevre daha az kirlenmiş olur. Hava ve gürültü kirliliğinin insan sağlığını olumsuz yönde etkilediğini unutmamak gerekir.

Koray, anne ve babasının neden toplu taşıma araçlarını tercih ettiğini öğrenmiş oldu. Bu sırada okul servisi geldi ve Koray okula doğru yola çıktı. Anne ve babası ise metro istasyonuna doğru yürüdüler.

### Biliyor musunuz?

Dünya nüfusundaki artış ulaşım sorununa da yol açmaktadır. Buna bağlı olarak trafiğe çıkan araç sayısı artmaktadır. Bu artış çevre kirliliğinin artmasına sebep olmaktadır. Bu kirliliği önlemek amacıyla tasarlanan projelerden biri de elektrikli araçlardır. Bu araçlar çevre kirliliğine sebep olan petrol ürünleri yerine elektrikle çalışmaktadır.



Aşağıdaki genel ağ haberini okuyunuz. Haberden çıkardığınız sonucu sınıfta arkadaşlarınızla paylaşınız.



### Sürdürülebilir Kent İçi Ulaşım Politikaları

İstanbul metrobüs sistemi ülkemizde uygulanan ilk yüksek hızlı otobüs sistemidir. Sistemin işletmeye alınmasıyla yıllık 242 ton yakıt tasarrufu sağlanmıştır. Yakıtların yanması sonucu havaya karışan karbondioksit miktarı ise yıllık 623 ton azalmıştır. Bununla birlikte yolcu başına günde 132 dakikalık (yılıda 34 gün) zaman tasarrufu sağlanmıştır.

*Düzenlenmiştir.*



### Biliyor musunuz?

Vapur, tren, tramvay, metro, uçak, otobüs toplu taşıma araçlarıdır.



### Çalışma Zamanı

Taşıtlardan kaynaklı çevre kirliliğinin önlenmesine yönelik alınabilecek tedbirleri araştırınız. Araştırma sonuçlarınızı aşağıdaki noktalı alana yazınız.

.....

.....

.....

.....

### Öğrendiklerimizi Değerlendirelim

1. Toplu taşıma araçlarını kullanmanın çevrenin korunmasına katkıları nelerdir?
2. Toplu taşıma araçlarını kullanmak ile trafik kazaları arasında nasıl bir ilişki vardır?

## TAŞITLARA BİNİŞ, TAŞITLARDAN İNİŞ VE TAŞITLARDA YOLCULUK KURALLARI

### Hazırlanalım

1. Otomobil, otobüs veya okul servisine binerken aracın hangi tarafındaki kapısını kullanıyorsunuz? Nedenini açıklayınız.
2. Aşağıdaki resimleri inceleyiniz. Bu resimlerde gördüğünüz yanlış davranışlar nelerdir? Bu davranışların doğruları nasıl olmalıdır?



Resimde görüldüğü gibi taşıtlara biniş ve taşıtlardan inişlerde kaldırım tarafındaki yani sağ kapı kullanılmalıdır. Sol kapı kullanılırsa binip inme sırasında tehlikelerle karşılaşabiliriz.



Taşıtlara binip taşıtlardan inerken taşıtın tam olarak durmasını beklemek gerekir. Taşıt tam durmadan yani hareket hâlindeyken binip inmeye çalışmak yanlış bir davranıştır. Çünkü taşıtın hareketi sırasında inmeye çalışan kişi düşebilir ve araçtan indiği sırada arkadan gelen diğer araçlar bu kişiye çarpabilir. Taşıtlara binip taşıtlardan inerken acele davranmamalı, sabırlı ve dikkatli olmalıyız.



Okul servisi, otobüs, gemi, tren, tramvay, metro, uçak gibi toplu taşıma araçlarına binip inerken de kurallara uymalıyız. Araca binmek için sıra olmalı, aracın tam olarak durmasını beklemeli ve ön kapıdan binmeliyiz. İnerken de taşıtın durmasını bekleyip arka kapıdan inmeliyiz. Ayrıca yaşlı, engelli, hamile, hasta ve çocuklu insanlara öncelik vermeliyiz. Aynı kapıdan binilen ve inilen toplu taşıma araçlarında, araçtan inen yolculara öncelik tanınır.





Traktör, mutlaka üzerine takılı olan güvenlik kabini ile kullanılmalıdır. Kabin içerisinde yolcu koltuğu olsa bile sürücünden başka kimse bulunmamalıdır. Traktöre binip ondan inerken daima basamaklar kullanılmalıdır. Hareket hâlindeki traktöre binilip inilmemelidir.



Motosiklete binmeden önce kask takmak, korumalı ceket giymek, bellerik, eldiven ve dizlik giymek gerekir. Yola çıkmadan önce motosiklet kontrol edilmelidir. Hareket hâlindeki motosiklete binmek ve ondan inmek tehlikelidir. Motosiklet kullanan kişi, vücudu dış etkilere açık olduğu için vücudu saran fakat sıkmayan kıyafetler giymelidir. Kask ve giysilerde diğer sürücüler tarafından fark edilmeyi sağlayacak yansıtıcılar bulunmalıdır.



### Biliyor musunuz?



Yolculuk sırasında yüksek sesle ve uzun süreli cep telefonu ile konuşup başkalarını rahatsız etmemeliyiz.



Yaşlı, hamile, engelli, hasta ve çocuklu kişilere yer vermeliyiz.



Yolculuk süresince yerimizde oturmalı, camdan sarkmamalı ve varsa emniyet kemirimizi bağlamalıyız. Sürücünün dikkatini dağıtacak davranışlardan kaçınmalıyız.



Araç kullanırken cep telefonu kullanmamalıyız.

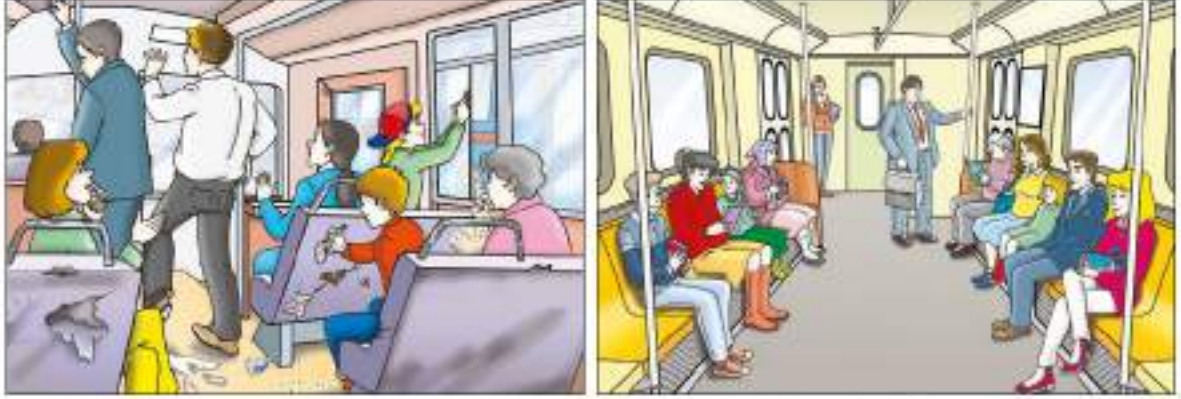


Ayrıca toplu taşıma araçlarında yan yana oturduğumuz kişilere gereksiz sorular sorarak onları rahatsız etmemeliyiz. Öksürecek veya hapsirecek olursak ağızımızı mendille kapatmalıyız. Toplu taşıma araçlarında yiyecek veya içecek tüketmemeliyiz.

Toplu taşıma araçları halkın hizmeti için çalışan araçlardır. Özel otomobilimize gösterdiğimiz özeni bu araçlara da göstermeliyiz. Toplu taşıma araçlarına verilen zararlar hepimizin ödediği vergilerden karşılanmaktadır. Sorumluluk sahibi ve kurallara uyan bireyler bu araçları tekrar kullanacağını bilir, onlara zarar vermez ve toplu taşıma araçlarına zarar verenleri kibarca uyarır.

## Çalışma Zamanı

1. Aşağıdaki resimleri inceleyiniz. Resimlerdeki doğru ve yanlış davranışlar nelerdir? Açıklayınız.



2. Aşağıdaki resimleri inceleyiniz. Taşıtlara biniş ve taşıtlardan iniş kurallarına uygun davranışları gösteren resimlerin altındaki kutucuğa "✓" işareti, uygun olmayan davranışları gösterenlerin altındaki kutucuğa "X" işareti koyunuz. Uygun olmayan davranışların sebep olacağı durumları söyleyiniz.



## Öğrendiklerimizi Değerlendirelim

1. Taşıtlara tam durmadan binip inmenin sebep olacağı tehlikeler nelerdir?
2. Yolculuk sırasında sürücüyü meşgul etmenin yaratacağı tehlikeler nelerdir?
3. Toplu taşıma araçlarında seyahat ederken rahatsız olduğunuz davranışlar nelerdir?
4. Toplu taşıma araçlarına verilen zararları önlemek için neler yapılabilir?

## TRAFİK KAZALARININ NEDENLERİ

### Hazırlanalım

İnsan kaynaklı trafik kazalarının nedenleri neler olabilir?

Bugün okulumuza Trafik Polisi Erkan Ağabey geldi. Öğretmenimiz bizi okulumuzun konferans salonuna götürdü. Erkan Ağabey bize anlatacaklarını perdeye yansıttı. Hepimiz dikkatle trafik kazalarına neden olan davranışların neler olduğunu dinlemeye başladık.



Sürücüler, aracı uykusuz ya da alkollü kullandıklarında kazalara sebep olurlar. Bu şekilde araç kullanan kişilerde görmede bozukluk, sabırsızlık, dikkatsizlik, uyku hâli gibi trafikte tehlikeli olabilecek davranışlar görülür.



Araç kullanırken dikkat dağıtıcı davranışlarda bulunmak, cep telefonu ile konuşmak, hız sınırlamaları ve trafik işaret levhalarına uymamak trafik kazalarının sebepleri arasındadır. Bu tarz sorumsuz hareketlerde bulunan insanlar, sadece kendilerine değil çevrelerinde bulunan diğer insanların hayatlarına da zarar verir.

Sürücüler, aydınlatmanın yetersiz olduğu durumlarda görüş mesafesi olumsuz etkilendiği için araçlarının farlarını mutlaka açmalıdır. Ayrıca farlarının eksiksiz ve doğru şekilde çalıştığından emin olmalıdır. Gerekirse far ayarlarını yaptırmalı, bozuk olanları tamir ettirmelidir.

Gece sürüşlerinde arabaların farları yakıldığı için sürücülerin her yeri ve her şeyi gördüğü zannedilir. Ancak farlar, aydınlatma açısındaki yerleri aydınlatır. Yaya da gündüze göre daha zor fark edilir.

Yayaların karanlıkta fark edilebilmeleri için yansıtıcı özelliği olan açık renkli kıyafetler giymeleri gerekir. Kıyafetlerin üzerine ışığı yansıtan, yansıtıcı etiketler takılabilir. Koyu renk giysilere göre açık renk ve yansıtıcı özelliği olan giysiler sürücüler tarafından daha kolay fark edilir. Sürücülerin yayaları fark etmelerinin diğer bir yolu yayaların el feneri taşımasıdır.



Kazaların sebeplerinden biri de bakımsız yollardır. Yollar-  
daki tümsek ve çukurlara dikkat etmek gerekir. Yoldaki düşük  
banketler, tekerlerin yolda iz oluşturması, yollara atılan çeşitli  
maddeler gibi faktörler de trafik kazalarına sebep olabilir.

Araçların bakımının zamanında yapılması gerekir. Lastik,  
fren, dikiz aynası, yan aynalar gibi parçalarda olan arızalar  
kazalara sebep olabilir. Araçlarda kullanılan lastiklerin eski-  
memiş ve mevsimine uygun olması gerekir.

Yağmur, dolu, kar, sis, buzlanma vb. olumsuz hava ko-  
şulları trafik kazalarına sebep olabilir. Bu gibi havalarda hem  
yayalar hem de sürücüler çok dikkatli ve tedbirli olmalıdır.

Araç yangınları, ihmal veya aracın teknik arızasından kay-  
naklanabilir. Sürüş hâlindeyken araçta yangın çıkarsa önce-  
likle paniğe kapılmamak gerekir. Araç dikkatli ve çabuk şekil-  
de güvenli bir alana yaklaştırılmalı, el freni çekilmeli ve kontak  
kapatılıp araçtan inilmelidir. İtfaiye (110) aranmalıdır. Araçta  
bulunan kişiler, kendilerini güvene aldıktan sonra çevrede  
bulunan diğer araçlardan yangın söndürme cihazı istemeli ve  
yangına müdahale etmelidir. Yangın sırasında oluşan duman  
tehlikeli olduğundan dumana solunmamak gerekir.



### Çalışma Zamanı

Aşağıda trafik kazaları ile ilgili olarak verilen özlü sözü düzenleyiniz. Siz de trafik kazaları ile ilgili  
özlü sözler bularak aşağıdaki noktalı alana yazınız.

hızlı, ol, yavaş, kavuşmak, istiyorsan, kavuşmak, trafikte, atalarına, istiyorsan, çocuklarına

### KAZALARLA İLGİLİ ÖZLÜ SÖZLER

### Öğrendiklerimizi Değerlendirelim

1. Trafik kazalarının nedenleri nelerdir?
2. Trafik kazalarının önlenmesi için sürücülerin araçlarıyla ilgili alması gereken tedbirler nelerdir?

## TRAFİKTE ÖNLEM ALALIM

### Hazırlanalım

Aşağıdaki afişi inceleyiniz. Afişte geçen cümle ile verilmek istenen mesaj nedir?



### Araştıralım

Çocuk güvenlik koltuğu seçilirken dikkat edilmesi gereken özellikler nelerdir? Araştırınız.

Damla bugün okula servisle değil annesinin arabasıyla gidecekti. Annesi, Damla'nın kardeşini arka koltuktaki çocuk güvenlik koltuğuna oturtup emniyet kemerini taktı.

Damla'nın annesi, sürücü koltuğuna oturup kemerini taktı. Damla ön koltuğa oturmak için arabanın kapısını açtı. Fakat annesi Damla'yı uyardı:

— On yaşından küçük çocuklar arabanın ön koltuğuna oturamaz. Arka koltuğa oturmalısın. Ayrıca okul servisine bindiğinde de ön koltuğa oturmamalısın.

Damla arka koltuğa oturup emniyet kemerini taktı ve yola çıktılar. Kısa bir süre sonra annesi aniden frene bastı. Çünkü bir kedi yola fırlamıştı. Damla çok korkmuştu. Damla:

— Anneciğim, az önce yakın mesafelerde de emniyet kemeri takmalı mıyız, diye düşünürken aniden fren yaptın. Çok korktum. Fakat emniyet kemerimiz takılı olduğu için üçümüz de zarar görmedik. İyi ki emniyet kemeri takmışız.



Anneci:

— Çok doğru Damlacığım. Emniyet kemerimizin takılı olmasının ne kadar önemli olduğunu anlamış olmalısın. Eğer emniyet kemeri takmazsak kaza sırasında aracın içinde savrulabilir, yaralanabilir hatta araçtan fırlayabiliriz. Bu yüzden gideceğimiz yer yakın olsa bile araca biner binmez emniyet kemerimizi takmalıyız. Ayrıca özel taşıtların yanı sıra okul taşıtında da emniyet kemeri takmak zorunludur. Emniyet kemeri, kullanan kişinin boyuna göre uygun şekilde ayarlanmalıdır.

Damla:

— Neden kardeşim çocuk güvenlik koltuğunda oturuyor?

Anneci:

— Çocuk güvenlik koltukları kaza sırasında çocuğun yaralanma riskini azaltır ve araçtan fırlamasını engeller. Çocuk güvenlik koltuğu kullanılması yasa ile zorunlu hâle getirildi. Kilosu 36 kg'dan az ve boyu 150 cm'den kısa çocuklar yolculuk sırasında çocuk güvenlik koltuğuna oturmalıdır.

Damla:

— Kardeşim geçen yıl farklı bir çocuk güvenlik koltuğu kullanıyordu. Neden değiştirdiniz?

Anneci:

— Çocuk güvenlik koltuklarının "0-3" yaş, "3-6" yaş ve "6-12" yaş olmak üzere 3 çeşiti vardır. 0-1 yaş arasında (13 kg'a kadar) ana kucağı modeli, 4 yaşına kadar (9-18 kg arası) hareketli çocuk güvenlik koltukları, 4 yaşından sonra ise (15-36 kg arası) yükseltici çocuk güvenlik koltuğu kullanılmalıdır.

Bu sırada yanlarından geçen otobüsteki çocuğun camdan sarktığını fark ettiler.

Anneci:

— Camdan sarkan çocuk kendi hayatını tehlikeye attığı gibi trafik kazasının meydana gelmesine de sebep olabilir. Bu çok tehlikeli bir davranıştır.

Damla ve annesi okula varmışlardı. Damla, dikkatli bir şekilde arabadan indi ve okulun bahçesine girdi.



Ana kucağı modeli



Hareketli çocuk güvenlik koltuğu



Yükseltici model çocuk güvenlik koltuğu

### Biliyor musunuz?

Emniyet kemeri kullanmadığımızda en küçük kazada bile ciddi sorunlarla karşılaşabiliriz. Emniyet kemeri kullanılmaması durumunda, saatte 30 km hızda olan çarpışmalarda vücutta oluşan hasar 1 birim olarak tanımlanmıştır. Saatte 50 km hızla olan çarpışmalarda ise bu hasar 9 katına çıkmaktadır. Emniyet kemeri kullanımı kaza sonrası meydana gelen ölümleri %45, ağır yaralanmaları ise %50 azaltmaktadır.

## Çalışma Zamanı

Aşağıdaki afişleri inceleyiniz. Öğretmeninizin rehberliğinde gruplar oluşturunuz. Grup arkadaşlarınızla emniyet kemeri konusunda benzer afişler tasarlayınız. Çalışmanızı sınıfınızda sergileyiniz. Çalışmanız bittikten sonra kendinizi değerlendirmek için aşağıdaki soruları cevaplayınız.



### KENDİMİ DEĞERLENDİRİYORUM

Bu etkinlikten neler öğrendim?

---

---

---

---

Bu etkinlik sırasında grubumdaki arkadaşlarıma nasıl yardım ettim?

---

---

---

---

Bu etkinlik sırasında en iyi yaptığım şeyler:

---

---

---

---

### Öğrendiklerimizi Değerlendirelim

1. On yaşından küçük çocukların ön koltukta seyahat etmesinin sakıncaları neler olabilir?
2. Araçlarda camdan sarkmanın oluşturabileceği tehlikeler nelerdir?

## GÜVENLİ YOLCULUK KURALLARINA UYALIM

### Hazırlanalım

Aşağıdaki fotoğraflarda gördüğünüz yanlış davranışlar nelerdir? Anlatınız.



Aşağıdaki genel ağ haberini okuyunuz. Haberdan çıkardığınız sonucu sınıfta arkadaşlarınızla paylaşınız.



### Traktör Römorku Üzerinde Tehlikeli Yolculuk

Kars'ta hasat zamanının başlamasıyla birlikte tarladaki mahsulünü toplayan çiftçiler, traktör römorklarına yükledikleri ot balyalarının üzerinde oturarak yolculuk yapıyor. Tehlikeye aldırış etmeden rahat tavırlarıyla adeta yürekleri ağızlarına getiriyor.

Trafiğe çıkan ot yüklü traktörler, zaman zaman diğer sürücülere de zor anlar yaşıyor. Son günlerde, traktörlerin karıştığı kazalardaki artış dikkat çekiyor.

*Düzenlenmiştir.*



Öğretmenimiz üzeri açık taşıtlarda veya yük üzerinde yolculuk yapmanın, hareket hâlindeki taşıtlara asılmanın ve tutunmanın sebep olacağı durumları anlatan bir poster hazırlamamızı istedi. Ben de dergi, gazete, genel ağ gibi kaynaklardan çeşitli görseller buldum ve aşağıdaki posteri hazırladım.



Üzeri açık taşıtlarda veya yük üzerinde yolculuk yapmak çok tehlikelidir. Bu araçlarla yolculuk yapılırken yol kenarındaki ağaçlara, yüksekliği az olan üst geçitlere, alçaktan geçen elektrik tellerine çarpabiliriz. Bu da can ve mal güvenliğimiz için tehlikeli bir durumdur.







Yolculuk için uygun olmayan ve yük taşımak için kullanılan araçlarda seyahat etmek sakıncalıdır. Özellikle yağmurlu, rüzgârlı ve karlı havalarda yolculuk için uygun olmayan taşıtlar kullanılması tehlikeyi daha da artırmaktadır. Taşıtların önünden kontrolsüzce geçmemek gerekir. Aniden yola çıktığımızda araç duramayıp bize çarpabilir. Ayrıca hareket hâlindeki taşıtlara asılmak tehlike yaratır. Taşıt virajı dönerken, aniden hızlanırken veya yavaşlarken taşıta asılanlar düşebilir. Bu kişiler, güvenli yolculuk kurallarına uymayıp sorumsuz davrandıkları için hem kendi hem de diğer insanların hayatlarını tehlikeye düşürür. Ayakta yolculuk yapacaksa güvenliğimiz için mutlaka tutunmamız gerekir. Böylece araç, ani fren yaptığında veya dönüşlerde sağa sola çarpıp düşmeyiz.

### Çalışma Zamanı

Aşağıdaki kelime ve kelime gruplarından yararlanarak yük taşımak için kullanılan taşıtlarda yolculuk yapılmasının sakıncalarını anlatan bir metin yazınız.

kamyon, yolculuk, yol kenarı, ağaçlar, olumsuz hava koşulları, üzeri açık taşıt, yük, asılmak, tutunmak

.....

.....

.....

.....

.....

.....

.....

.....

.....

.....

### Öğrendiklerimizi Değerlendirelim

1. Üstü açık taşıt veya yük üzerinde yolculuk yapmanın sebep olacağı tehlikeler nelerdir?
2. Taşıtların önünden kontrolsüzce geçildiğinde ne gibi tehlikelerle karşılaşabiliriz?

## TRAFİKTE SORUMLU, SAYGILI VE SABIRLI OLALIM

### Hazırlanalım

1. Trafikte, yaya ve sürücüler birbirine nasıl davranmalıdır?
2. Trafikte gözlemediğiniz olumlu ve olumsuz davranışlar nelerdir?

### Araştıralım

"Trafikte her an, sorumlu davran!" sloganından hareketle trafikteki sorumluluklarımızın neler olduğunu araştırınız.

İnsan, diğer insanlarla etkileşim hâlinindedir. Toplu hâlde yaşamın birtakım kuralları vardır. Bunlardan biri de trafik kurallarıdır. Trafikte insanlar birbirlerine karşı saygılı ve sabırlı olmalıdır. Ayrıca üzerine düşen sorumlulukları yerine getirmelidir. Aileler, trafik kurallarına uyararak çocuklarına örnek olmalıdır. Çünkü bu kurallar çocuk yaştan itibaren gözlemlenerek öğrenilir. Küçük yaşlarda ailede başlayan ve okulda devam eden trafik eğitimi, geleceğin sürücülerinin sorumluluk sahibi olmasını sağlar.

Trafikteki insan unsurları; yaya, sürücü, yolcu ve denetleyicilerdir. Trafikte kendimize yapılmasını istemediğimiz bir davranışı biz de başkalarına yapmamalıyız. Trafikte herkesin sorumlu, saygılı ve sabırlı olması gerekir.

#### Sürücüler,

- Araçlarını kaldırım, yaya geçidi vb. yerlere park etmemelidir.
- Araçlarını uygun hızda sürmelidir.
- Araçlarının bakımını düzenli olarak yaptırmalıdır.
- Ani fren yapmaktan kaçınmalıdır.
- Yağmurlu havalarda hızlı giderek yayalara su sıçratmamalıdır.
- Gereksiz yere korna çalmamalıdır.
- Tehlikeli manevralardan kaçınmalıdır.
- Sabırlı olmalı, yaya ve sürücülere karşı kınıcı söz ve davranışlarda bulunmamalıdır.

- Işıklı trafik işaret cihazının bulunmadığı yaya geçitlerinde önceliğin yayaya ait olduğunu bilmelidir.

#### Yayalar,

- Sürücülere karşı hoşgörü ve saygılı olmalıdır.
- Toplu taşıma araçlarında sürücüyle konuşarak sürücünün dikkatini dağıtmamalıdır.
- Yola aniden çıkmamalıdır.
- Karşıdan karşıya geçişleri hızlı adımlarla gerçekleştirmelidir.

Trafikte bulunan herkes trafik işaret ve levhaları ile trafik polisinin talimatlarına uymalıdır. Trafik kurallarına uymayanları nezaket kuralları çerçevesinde uyarmak gerekir. Böyle durumlarda saygılı, sabırlı ve hoşgörü yaklaşılmalıdır. Kendimiz gibi başkalarının da hata yapabileceği unutulmamalıdır. İtişme, kavga gibi davranışlar kötü sonuçlar doğurabilir. Örneğin trafik kilitlenebilir, can ve mal kayıpları olabilir.



Trafikte bize karşı saygısız ve hoşgörüsüz davrananları, kurallara uymayanları uygun bir dille uyarabiliriz. İletişimde nezaket kurallarına uymak çok önemlidir. Örneğin yaya geçidinde yayalara yol vermeyen sürücüyü kurallara uymadığı konusunda elinizi nazikçe kaldırarak ve hafifçe gülümseyerek uyarabiliriz. Bazen biz de kurallara uymamış olabiliriz. Bu gibi durumlarda bize yapılan uyarıyı dikkate almalı ve aynı hatayı yapmaktan kaçınmalıyız. Trafikte hata yaptığımızda özür dilemek, yapılması gereken erdemli bir davranıştır.

Sevgide güneş gibi ol, dostluk ve kardeşlikte akarsu gibi ol, hataları örtmede gece gibi ol, tevazuda toprak gibi ol, öfkede ölü gibi ol, her ne olursan ol, ya olduğun gibi görün, ya görüldüğün gibi ol.  
Hz. Mevlana

### Çalışma Zamanı

Resimlerdeki olumsuz davranışları inceleyiniz. Bu davranışları yapan kişileri uyararak için neler söylersiniz? Resimlerin altlarındaki noktalı alanlara yazınız.



.....  
.....  
.....  
.....



.....  
.....  
.....  
.....



.....  
.....  
.....  
.....



.....  
.....  
.....  
.....

### Öğrendiklerimizi Değerlendirelim

Trafik kurallarına uymayan kişileri uyarırken nasıl davranılmalıdır?

## TRAFİK KURALLARINA UYMANIN BİREY VE TOPLUM HAYATINA ETKİLERİ

### Hazırlanalım

Trafik kurallarına uymanın sosyal ve ekonomik açıdan ne tür etkileri vardır? Araştırınız.

Trafik kuralları hayatımızı kolaylaştırmak için vardır. Trafiğin yoğun olduğu bir kavşakta ışıklı trafik işaret cihazının çalışmadığını düşünelim. Böyle bir durumda karmaşa olur ve trafik kazaları kaçınılmaz hâle gelir. Oysaki trafik işaret ve levhaları, yaya geçitleri vb. sayesinde bu karışıklık önlenir.

Trafikte başkalarının haklarını çiğnememek ve trafiğin düzenini bozmamak için trafik kurallarına uymak gerekir. Çünkü bu kurallar trafikteki herkesin can ve mal güvenliğini korumak için konmuştur. Engelli kişiler için ayrılmış park yerlerine engelli olmadığı hâlde park eden bir sürücü düşünelim. Bu kişi oraya park etmek isteyen engelli sürücünün hakkını gasp etmiş olur. Bu nedenle engelli sürücü zor durumda kalabilir. Tekerlekli sandalye kullanıcıları, yürüme zorluğu yaşayan yaşlılar, bebek arabası kullanan yayalar ve görme özürülerin hayatını kolaylaştırmak amacıyla yapılan engelli rampalarının önüne araç park edilmemelidir.

Trafik kurallarına uyulmadığında kazaların olabileceğini öğrendiniz. Trafik kazası geçiren kişiler bedensel olarak zarar görmeseler bile bu kişilerin psikolojileri bozulabilir. Bu kişilerin davranış bozuklukları hem ailelerini hem de toplumu etkiler.

Trafik kurallarına uyulmadığında ekonomik zararlar da ortaya çıkar. Trafik kazaları sonucu, yetişmiş insan gücü kaybı yaşanır. Maddi hasarlar, yaralıların tedavi harcamaları, mahkeme masrafları vb. ülke ekonomisine zarar verir. Ayrıca kara yolları zamanından erken yıpranır, trafik işaret ve levhaları zarar görür.

Ayrıca uzun vadede engelli nüfusunun artmasına, refah seviyesinin düşmesine, ülke ekonomisinin zarar görmesine sebep olmaktadır.



### Çalışma Zamanı

"Trafik kurallarına uyalım, sevdiğimizimize kavuşalım." sloganından yola çıkarak defterinize trafikte sorumlu, saygılı ve sabırlı olmanın gerekliliğini anlatan bir öykü yazınız.

### Öğrendiklerimizi Değerlendirelim

Trafik kurallarına uymanın toplum hayatına etkileri nelerdir?

## TRAFİK KURALLARININ UYGULANMASI

### Hazırlanalım

Trafik kurallarının etkin şekilde uygulanmasına yönelik önerileriniz nelerdir?

Dünyamız hızla gelişirken trafik sorunları da giderek artmaktadır. Bu sorunlara sebep olan faktörlerden en önemlisi insandır. Bu nedenle insanlara yanlış davranışlarını düzeltirecek, doğru davranış ve alışkanlıklar kazandıracak, güvenli trafik ortamı sağlayacak çalışmalar yapılmalıdır.

Trafik sorunlarının en önemli sebebi trafik kurallarına uymamaktır. Bu nedenle tüm insanlara trafik kurallarına uymanın gerekliliği ve önemi öğretilmeli, tüm insanların trafik kurallarına uyması sağlanmalıdır.

Trafik eğitimine çocuk yaştan itibaren başlanmalıdır. Çünkü ne kadar ağır cezalar konursa konsun insanlar bilinçlendirilmezse trafik kurallarına uymaları sağlanamaz. Bu amaçla televizyonlarda trafik kurallarını anlatan kamu spotları yayınlanabilir. Sosyal medya aracılığı ile insanlar bilinçlendirilebilir. Trafik eğitim parklarının sayısı artırılabilir. Ulusal ve yerel basında trafik eğitimi ile ilgili konulara daha fazla yer verilebilir.



Trafik İhlalinin Konusu	Ceza Miktarı
Kırmızı ışık kuralına uymamak	235 TL
Seyir hâlinde cep telefonu ile konuşma	235 TL
Emniyet kemeri takmama	108 TL
Engelli yerine park etmek	216 TL

3. Tablo: 2019 Yılı Trafik İdari Para Cezaları (www.trafik.gov.tr)

### Biliyor musunuz?

Ülkemizde, çocukların okulda öğrendikleri trafik güvenliği dersinin uygulaması için çocuk eğitim trafik parkları yapılmıştır. Karayolları Genel Müdürlüğü trafik konusunda çocukları bilinçlendirmek için okullarda zaman zaman faaliyet yapmakta; afiş, broşür ve benzeri eğitim malzemeleri vermektedir.

İngiltere, çocuk trafik kazalarının önlenmesinde başarılı ülkelerden biridir. Başarının sırrı, ülke genelinde köklü çözümler bulup bunların uygulanmasındadır. Çocuklara trafik güvenliği eğitimi için dernekler kurulmuştur. Bu derneklerde çocuklar ve ailelere trafik ile ilgili eğitim verilmektedir.

Fransa'da ilköğretimin ilk beş yılında, çocuklara yol güvenliği hakkında temel bilgi verilir. Ortaöğretimin ilk iki yılında temel yol güvenliği hakkında kazanılan tutum ve davranış geliştirilir. Ayrıca yaya olarak ve bisiklet kullanırken sorumluluk taşımalarına yönelik eğitim verilir.

Belçika'da 1971 yılından itibaren ilköğretimde trafik güvenliği öğretimi zorunlu olmuştur. Çocukların trafik kazalarına karşı korunmaları için "All Children are Our Children (Tüm Çocuklar Bizim Çocuklarımızdır)" sloganlı kampanya uygulanmıştır.

## Çalışma Zamanı

1. Aşağıdaki resimlerde görülen olumsuzlukları ve bu olumsuzlukların yaşanmaması için alınması gereken önlemleri söyleyiniz.



2. Aşağıdaki fotoğrafları inceleyiniz. Siz de trafik ile ilgili materyaller hazırlayarak sınıfınızda trafik uygulama alanı oluşturup trafik kurallarını uygulayınız.



## Öğrendiklerimizi Değerlendirelim

1. Trafik kurallarının etkin bir şekilde uygulanmasının sağladığı faydalar nelerdir?
2. Genel ağıdan "Okul Koridorunda Trafiği Öğreniyorum" projesini inceleyiniz. Siz de okul yönetimi ve öğretmenlerinizden yardım alarak benzer bir proje tasarlayınız.

## TRAFİK VE İLK YARDIM HAFTASI (Mayıs ayının ilk haftası)



Trafik ve İlk Yardım Haftası ile

- Trafik kurallarına uymanın gerekliliği,
- Trafikte dikkatli, saygılı ve sabırlı olmanın önemi,
- Öğrencilerin uyması gereken trafik kuralları,
- Trafik kazalarının sebepleri ve olası sonuçları,
- Trafik kazalarında ilk yardımın önemi ve basit ilk yardım uygulamaları,
- Trafik konusunda duyarlı ve bilinçli bireylerin yetiştirilmesi konularına dikkat çekmek amaçlanmaktadır.

### Trafikle İlgili Sloganlar

- Olmasın yollarda ölüm, kurallardır trafikte çözüm.
- Trafik; sevgi, saygı ve hoşgörüsü güzeldir.
- Kuralsızlığa kırmızı, hayata yeşil ışık yak.
- Her trafik kuralı, en az bir hayat kadar değerlidir.
- Trafikte bir hata, yüz doğru götürür.
- Kurallara uyun, hayata doyun.
- Üst geçit, alt geçit, kolay olur karşıya geçiş.
- Kurallara duyarlı ol, trafikte mesut ol.
- Hız hiçbir şey, yaşam her şey.
- Geç kaldı decinler, geçmiş olsun demesinler.
- Emniyet kemerini bağla, hayat güvencesini sağla.
- Emniyet kemeri bizleri koruyan ücretsiz sigortadır.
- Alkol öldürür, ihmal süründürür, dikkat güldürür.
- Hayatınıza dur demek istemiyorsanız, kırmızı ışıkta durun.

## DEĞERLENDİRME ÇALIŞMASI

### A. Aşağıdaki soruları cevaplayınız.

1. Trafikğin insan yaşamındaki yerini örneklerle açıklayınız.
2. Trafik işaret ve levhalarının şekilleri neden farklıdır?
3. Yaya kaldırım olmayan yollarda uyulması gereken kurallar nelerdir?
4. Güvenli bir yolda olması gereken özellikler nelerdir?
5. Taşıt trafiğine kapalı oyun alanlarında bisiklet, kayak, scooter, paten vb. kullanırken alınacak güvenlik tedbirleri nelerdir?
6. Trafikte geçiş üstünlüğü olan araçlar nelerdir?
7. Toplu taşıma araçlarını kullanmanın çevre kirliliğini önlemeye yönelik katkıları nelerdir?
8. Trafik kazalarının nedenleri nelerdir?
9. Emniyet kemeri takmanın ve çocuk güvenlik koltuğu kullanmanın önemi nedir?
10. Üzeri açık taşıtlarda veya yük üzerinde yolculuk yapmanın sakıncaları nelerdir?
11. Trafik kurallarına uyulmadığında ne tür ekonomik kayıplar yaşanabilir?
12. Trafikte hoşgörölü, saygılı ve sabırlı olmaya yönelik örnek olabilecek davranışlar neler olabilir?

### B. Aşağıdaki ifadelerde doğrulara (D), yanlışlara (Y) yazınız.

- (....) 1. Trafikte hoşgörölü, saygılı ve duyarlı olmak gerekir.
- (....) 2. Gidilecek yere en kısa yoldan gidildiğinde en güvenli yol tercih edilmiş olur.
- (....) 3. Çocuk güvenlik koltukları, yaş grubu ve kiloya uygun seçilmelidir.
- (....) 4. Okul taşıtlarında emniyet kemeri takmak zorunlu değildir.
- (....) 5. Ulaşım araçları tercihi yapılırken varış süresi, güvenlik, ekonomiklik gibi özellikler göz önünde bulundurulur.
- (....) 6. Trafik işaret levhalarının hepsinin şekli aynıdır.
- (....) 7. Işıklı trafik işaret cihazı ve trafik işaret levhalarını korumalıyız.
- (....) 8. Trafik polisinin trafiği yönlendirdiği kavşaklarda trafik ışıklarına göre hareket edilmelidir.
- (....) 9. Yaya kaldırım olmayan yollarda banketten yürümek gerekir.
- (....) 10. Toplu taşıma araçlarına binerken sıra olmak gerekir.
- (....) 11. Toplu taşıma araçlarında yüksek sesle konuşulmaz.
- (....) 12. Özel aracımıza gösterdiğimiz özeni toplu taşıma araçlarına da göstermeliyiz.
- (....) 13. Bakımsız yollar trafik kazalarına sebep olur.
- (....) 14. Trafik kurallarının etkin şekilde uygulanması hepimizin görevidir.



**C. Aşağıdaki soruların doğru seçeneğini işaretleyiniz.**

1. Aşağıdaki trafik işaret levhalarından hangisi uyarı amaçlıdır?

A.



B.



C.



D.



2. Aşağıdaki trafik işaret levhalarından hangisi bilgilendirme amaçlıdır?

A.



B.



C.



D.



3. Aşağıdaki trafik işaret levhalarından hangisi yasaklama amaçlıdır?

A.



B.



C.



D.



4. Aşağıda karşıya geçişlerle ilgili uyulması gereken kurallar verilmiştir.

- I. Karşıya geçmek için kaldırımda ve yola iki adım mesafede beklenmelidir.
- II. Ani olarak yola inilmemelidir.
- III. Karşıya geçişlerde güvenli geçiş yerleri tercih edilmelidir.

**Bu ifadelerden hangisi veya hangileri doğrudur?**

A. Yalnız I

B. I ve II

C. I ve III

D. I, II ve III

5. I. Toplu taşıma araçları ve diğer araçlara zarar verilmemelidir.

II. Toplu taşıma araçlarına zarar vermek ekonomik olarak bizi etkilemez.

III. Toplu taşıma araçlarına zarar verenler uyarılmalıdır.

IV. Toplu taşıma araçlarını korumak hepimizin sorumluluğudur.

**Yukarıda verilen ifadelerden hangileri doğrudur?**

A. I ve II

B. II ve III

C. I, III, IV

D. I, II, III ve IV

6. Aşağıdakilerden hangisi yük taşımak için kullanılmaz?

A. Kamyon

B. Otomobil

C. Traktör

D. Kamyonet

7. Aşağıdakilerden hangisi trafik kazalarının nedenlerinden değildir?

A. Oyun oynamak için cadde ve sokakları tercih etmek.

B. Uykusuzken araç kullanmak.

C. Hız sınırlarına uymak.

D. Duran araçların önünden veya arkasından geçmek.

## 2. ÜNİTE



# TRAFİKTE İLK YARDIM



## İLK YARDIM ÇANTASI

### Hazırlanım

Sınıfınıza ilk yardım çantası getiriniz. Çantada bulunan malzemeleri inceleyiniz. Bu malzemelerin kullanım amaçlarını biliyor musunuz?

Karayolları Trafik Kanunu'na göre taşıtlarda ilk yardım çantası bulundurulmalıdır. Aşağıda ilk yardım çantasında bulunması gereken malzemeler gösterilmiştir.



<b>Büyük sargı bezi</b>		Yara üzerine konulan pansuman malzemelerinin tutturulması, kanamanın durdurulması ve yaralanmış bölgenin dış etkilere korunması için kullanılır.	2 adet
<b>Hidrofil gaz steril (gazlı bez)</b>		Yaranın korunması için yara üzerine konur. Kullanılırken yara üzerine gelecek olan kısma dokunulmamasına dikkat edilmelidir.	1 kutu
<b>Üçgen sargı bezi</b>		Yaralı organı sarmak için kullanılır. Özellikle kol kırıkları, burkulma, çıkık ve diğer yaralanmalarda yaralı kısım üçgen sargı ile askıya alınır.	3 adet
<b>Antiseptik solüsyon</b>		Yaralı bölgenin mikroplardan temizlenmesi için kullanılır.	1 adet
<b>Plaster</b>		Yara üzerine konan pansuman malzemesinin sabitlenmesinde kullanılır. Açık yaraya temas ettirilmemelidir.	1 adet

<b>Çengelli iğne</b>		Genellikle sargı bezinin tutturulmasında kullanılır.	10 adet
<b>Küçük makas (Paslanmaz çelik)</b>		İlk yardım malzemeleri ile yaralının giysilerinin kesilmesinde kullanılır.	1 adet
<b>Esmark bandajı</b>		Kol ve bacaklardaki atardamar kanamalarını durdurmada; incinme, burkulma ve çıkıklarda bölgenin hareketliliğini sınırlandırmada kullanılır.	1 adet
<b>Turnike</b>		Kol ve bacaklardaki kanamalarda, kanayan kısmın üst bölgesinden sarılarak kanamanın durdurulmasında kullanılır.	1 adet
<b>Yara bandı</b>		Küçük yaraların üstünü kapatmak ve yarayı dış etkenlerden korumak için kullanılır.	10 adet
<b>Alüminyum yanık örtüsü</b>		Yanık yaralarını kapatmada kullanılır. Ayrıca şoka giren yaralının vücut sıcaklığının korunmasında kullanılır.	1 adet
<b>Tıbbi eldiven</b>		Yaralıya müdahale ederken giyilir. İlk yardım malzemelerine, yaralıya, ilk yardım müdahalesi yapan kişiye mikrop bulaşmasını engellemek için kullanılır.	2 çift
<b>El feneri</b>		Aydınlatmanın yetersiz olduğu durumlarda ortamı aydınlatmada kullanılır.	1 adet

### Biliyor musunuz?

İlk yardım çantasında ilaç bulundurulmaz.

## Çalışma Zamanı

Aşağıda verilen ilk yardım malzemelerini ve bunların kullanım amaçlarını eşleştiriniz.

(.....) küçük makas

(.....) el feneri

(.....) yara bandı

(.....) hidrofil gaz steril

(.....) alüminyum yanık örtüsü

(.....) plaster

(.....) büyük sargı bezi

(.....) turnike

(.....) esmark bandajı

(.....) tıbbi eldiven

(.....) çengelli iğne

(.....) antiseptik solüsyon

(.....) üçgen sargı bezi

1. Kol ve bacaklardaki atardamar kanamalarını durdurmada; incinme, burkulma ve çıkıklarda bölgenin hareketliliğini sınırlandırmada kullanılır.
2. Yara üzerine konulan pansuman malzemelerinin yerinde tutulması için kullanılır.
3. Yaralı organı sarmak için kullanılır.
4. Yanık yaralarını kapatmada kullanılır.
5. Yaralı bölgenin mikroplardan temizlenmesi için kullanılır.
6. Genellikle sargı bezinin tutturulmasında kullanılır.
7. Kol ve bacaklardaki kanamalarda, kanayan kısmın üst bölgesinden sarılarak kanamanın durdurulmasında kullanılır.
8. İlk yardım malzemeleri ile yaralının giysilerinin kesilmesinde kullanılır.
9. Küçük yaraların üstünü kapatmak için kullanılır.
10. Yaranın korunması için yara üzerine konur.
11. Yaralıya müdahale ederken giyilir.
12. Yara üzerine konulan pansuman malzemesinin sabitlenmesinde kullanılır.
13. Aydınlatmanın yetersiz olduğu durumlarda ortamı aydınlatmada kullanılır.

## Öğrendiklerimizi Değerlendirelim

Taşıtlarda niçin ilk yardım çantası bulundurulmalıdır?

## KAZA ANINDA KİMLERDEN VE NASIL YARDIM İSTENİR?

### Hazırlanalım

Bir kaza anında aranması gereken telefon numaraları nelerdir?

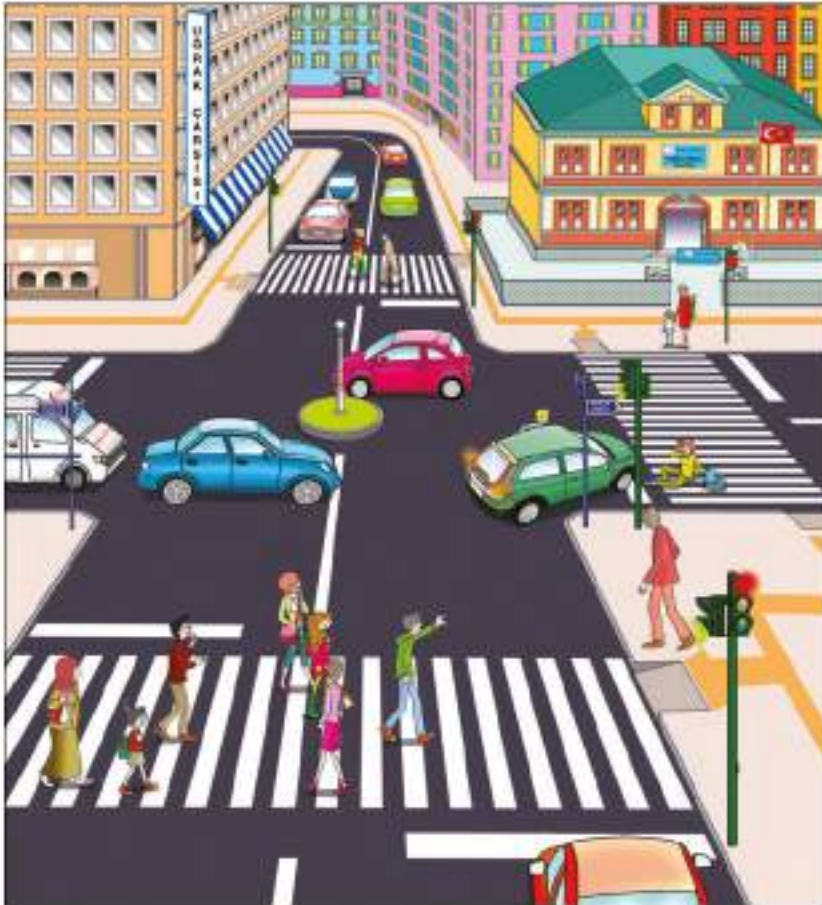
Annemle birlikte okuldan çıkmış evimize doğru yürüyorduk. Yaya kaldırımında yayalar için yeşil ışığın yanmasını beklerken karşı kaldırımdaki yaya aniden yola çıktı. Tam bu sırada araba ani fren yaptı ve duramayarak yayaya çarptı.

Kazayı görenler hemen yardıma geldiler. Annem:

— 112 Acil Çağrı Merkezini aramalıyım, dedi. Bu esnada annem yaralı hakkında bilgi edinmeye çalışıyordu. Diğer sürücüler araçlarını durdurdu, bazıları dörtlü lambalarını yakmıştı. Sürücülerden biri, arabadan çıkardığı üçgen reflektörleri yolun her iki tarafına yerleştirdi. Bir başka yaya meraklı kalabalığı uzaklaştırmaya çalışıyordu. Korkmuştum ve yaralı hakkında endişelenmiştim. Ancak bazı yetişkinler, soğuk kanlı ve kendinden emin olarak hareket ediyordu.

Geçen ay okulumuza 112 Acil Çağrı Merkezinde görevli sağlık personeli gelmişti. Kaza anında kimlerden ve nasıl yardım isteyeceğimizi anlatmıştı. Annemi 112'yi aradığında dikkatle dinlemeye başladım. Annem:

— Merhaba. Ben Aylın Atak. Gençlik Caddesi üzerinde, Uğrak Çarşısı yanında Refika Aksoy İlkokulu'nun karşısında, bir yayaya otomobil çarptı. Çarpma sonucunda yaya yere düştü, yayanın bilinci açık ancak çarpmanın etkisiyle sol bacağı ile kafasının acıdığını söylüyor.



Kısa bir süre sonra sağlık ekipleri kaza yerine geldi ve yaralıya olay yerinde ilk müdahaleyi yapıp yaralıyı hastaneye götürdüler. İlk yardım bilginiz olmadığı için sağlık ekipleri gelinceye kadar yaralıya hiç kimse müdahale etmedi. Eve giderken bu olay hakkında konuştuk. Annem, ambulans gelinceye kadar kaza yerinden ayrılmamız ve yaralıyı kıpırdatmamamız gerektiğini, 112 arandığında sakin ve anlaşılır ifadelerle konuşmamız, yaralı hakkında kısa ve net bilgiler vermemiz gerektiğini anlattı. Ben de anneme acil durum numaralarının gereksiz yere aranmaması gerektiğini bildiğimi söyledim.

Annem:

— Çok doğru kızım. 112 Acil Çağrı Merkezi numarasını gereksiz yere aramamalıyız. Çünkü bu numarayı meşgul ettiğimizde yardıma ihtiyaç duyan kişilerin 112'ye erişimi zorlaşır.

Müge:

— Anneciğim, sen adresi verirken okulumuzun adını da verdin. Bunun sebebi nedir?

Annem:

— Sağlık ekibinin bulunduğumuz yeri kolayca bulması için yakınlarda bulunan cami, okul, karakol, durak gibi yerlerin adı da verilir. Ayrıca kazanın nasıl olduğu, kaç yaralı olduğu ve yaralıların durumları da belirtilmelidir.

Müge:

— Okulumuza gelen sağlık personeli 112 Acil Çağrı Merkezinin sadece trafik kazalarında değil her türlü acil durumda aranabileceğini de söylemişti. Zehirlenme, bilinç kaybı, göğüs ağrısı, aşırı kan kaybı, yanık, yüksekten düşme, elektrik çarpması, boğulma gibi durumlarda da arayabilirmişiz.

Annem:

— Evet kızım. Ayrıca gerekli durumlarda "Polis İmdat 155", "Alo Jandarma 156" ve "İtfaiye 110" numaraları da aranabilir. Tıpkı "112 Acil Çağrı Merkezi" gibi bu numaralar da gereksiz arandığında veya kasten yanlış bilgi verildiğinde bunu yapan kişiler kanunlara göre cezalandırılır.



### Çalışma Zamanı

Aşağıdaki metni, verilen kelimeleri kullanarak uygun şekilde tamamlayınız.

155, gereksiz, 156, 112, olay, 110, açık, sakin

..... Acil Çağrı Merkezinin numarasıdır. Bu numara arandığında arayan kendisini tanıtır, bulunduğu yerin ..... adresini verir, ..... olur ve anlaşılır ifadelerle konuşur. Sağlık ekipleri gelene kadar ..... yerinden uzaklaşmamak gerekir. Bu numara ..... durumlarda aranmamalıdır. Ayrıca gerektiğinde Polis İmdat ....., Alo Jandarma ....., İtfaiye ..... numaraları da aranabilir.

### Öğrendiklerimizi Değerlendirelim

1. 112 Acil Çağrı Merkezi hangi durumlarda aranabilir?
2. 112 Acil Çağrı Merkezi arandığında görevliye verilmesi gereken bilgiler nelerdir?
3. Herhangi bir kaza anında soğukkanlı olmanın sağlayacağı yararlar neler olabilir?



## İLK YARDIM UYGULAMALARINDA DOĞRU MÜDAHALE

### Hazırlanalım

Yaralılara yapılacak yanlış müdahaleler ne tür sonuçlara yol açabilir? Arkadaşlarınızla tartışınız.

### Araştıralım

Nasıl ilk yardımcı olunur? Araştırınız.

**İlk yardım** herhangi bir kaza ya da yaşamı tehlikeye düşüren bir durumda yaralıya veya hastaya sağlık görevlileri gelinceye kadar yapılan müdahaledir. İlk yardımın amacı, hasta veya yaralının hayatta kalması veya durumunun kötüye gitmesinin önlenmesidir. İlk yardım eldeki imkânlarla, olay yerinde, tıbbi araç gereç aranmaksızın ve ilaçsız yapılır. İlk yardım bu konuda eğitim almış kişilerce yapılır. İlk yardım eğitimi almış kişilere **ilk yardımcı** denir. Bu kişilere ilk yardımcı sertifikası verilir.

İlk yardımcı sakin ve kararlı bir şekilde hastanın veya yaralının durumunu değerlendirmeli ve gerekli müdahaleyi doğru olarak yapmalıdır. Bilmediği bir uygulamayı yapmaktan kaçınmalıdır. İlk yardımcı müdahalede bulunurken hasta veya yaralının, kendisinin ve çevredekilerin can güvenliğini korumak için gerekli tedbirleri almalıdır. Kendisini veya başkalarını riske atacak davranışlardan kaçınmalıdır. Ayrıca ilk yardımcı; hasta veya yaralının salya, kan gibi vücut sıvılarından bulaşabilecek mikroplara karşı kendini koruyucu önlemler (tıbbi eldiven takmak) almalıdır.

İlk yardım bilgisi olmayan kişilerin yaptıkları yanlış müdahaleler, boyun ve bel omurlarında zedelenmelere sebep olabilir. Omurganın içinden geçen sinirler zarar görebilir ve kişi yanlış müdahale sonucunda felç olabilir. Bilinçsiz ve yanlış yapılan müdahaleler ölümlere bile yol açabilir.



### Biliyor musunuz?

Her yıl eylül ayının ikinci cumartesi günü "Dünya İlk Yardım Günü" olarak kutlanmaktadır.

Her yıl değişik bir tema ile sorunlara dikkat çekmeyi amaçlayan Türk Kızılayı da "Dünya İlk Yardım Günü"nde ülkemizde birçok etkinlik düzenlemektedir.

Türk Kızılayı bugüne kadar Kızılay ve gönüllü sağlık personelinden oluşan yaklaşık 1500 ilk yardım eğitimcisi yetiştirmiştir. Bu eğitimciler aracılığı ile ülke düzeyinde sertifikalı ilk yardım eğitimleri verilerek yaklaşık 100 bin kişinin ilk yardımcı olmaları sağlanmıştır.



Aşağıdaki genel ağ haberini okuyunuz. Haberden çıkardığınız sonucu sınıfta arkadaşlarınızla paylaşınız.



### Yanlış İlk Yardımın Acısını 30 Yıldır Yaşıyor

Kendisine uygulanan yanlış ilk yardım nedeniyle 30 yıldır tekerlekli sandalyeye mahkum olan Mustafa Şahin, şimdi insanlara ilk yardımın önemini anlatmak için çalışıyor.

Başından geçen olayı anlatırken o kötü günleri yeniden yaşayan Mustafa Şahin, "Trafik kazası sonrası ilk yardımın yanlış uygulanması sonucunda engelli oldum. Kaza anında doğru ve bilinçli müdahale edilseydi şu anda engelli olmayacaktım." şeklinde dert yandı.

Traktörle tarlaya giderken kaza yaptıklarını anlatan Şahin, şunları söyledi: "Traktör ile tarlaya gidiyorduk. Ölümlü kaza yaptık. Bana yardım etmek için müdahale edenler, beni kendi araçlarına koyup hastaneye götürdüler. Eğer doğru bir şekilde müdahale edilseydi veya sağlık ekipleri gelinceye kadar beni kımıldatmadan bekleselerdi şu anda engelli değildim."

Hastaneye götürüldüğünde kendisine müdahale eden doktorun da yapılan ilk yardımın yanlışlığına vurgu yaptığına dikkat çeken Mustafa Şahin, şunları anlattı: "Ben hastaneye gittiğimde doktor bana, 'Eğer kaza sonrasında buraya getirilirken bilinçli bir müdahale yapıлып, sedye gibi bir şeyin üzerinde sabit bir şekilde yatırılarak buraya getirilseydiniz, şu anda engelli olmayacaktınız.' dedi. Ben de o zaman insanların bana iyilik yapmak isterken ne büyük bir kötülükte bulduklarını daha iyi anladım."

Kaza sonrasında omuriliğinde yaşadığı kopma sonucunda 30 yıldan bu yana hayatını tekerlekli sandalye ile sürdürdüğünü kaydeden Mustafa Şahin, şu uyarılarda bulundu: "Eğer herhangi birinin başına böyle bir kaza gelirse, yardım etmek isteyen insanlar bilinçsizce müdahale etmesinler. Orada ilk yardım hakkında bilgili biri varsa o müdahale etsin. Bir sedye veya tahta gibi sabit bir araçla hastaneye götürsünler. Yoksa benim gibi bu şekilde engelli olabilirler."

*Düzenlenmiştir.*



### Çalışma Zamanı

Rol dağılımı yaparak kaza sonrasında yapılacak yanlış ve doğru müdahale ile ilgili sınıfta canlandırma yapınız.

### Öğrendiklerimizi Değerlendirelim

1. Kaza sonrasında ilk yardım uygulamalarını kimler yapmalıdır?
2. İlk yardım uygulaması bilmeyen kişilerin müdahalede bulunması ne tür sonuçlar doğurur?

## HAFİF YARALANMALARDA İLK YARDIM

### Hazırlanalım

Oyun oynarken hiç düşüp yaralandınız mı? Böyle bir durumda yarınıza nasıl bir müdahale yapıldı?

Havalar iyice ısınmıştı. Volkan ve arkadaşları mahallelerindeki çocuk parkında bisiklet sürüyorlardı. Trafik güvenliği dersinde kask, eldiven, dizlik ve dirseklik takmaları gerektiğini öğrenmişlerdi. Neçe içinde bisikletlerini sürerlerken karşıdan kaykayıyla hızla gelen Mehmet, Volkan'ı fark etmemişti. Mehmet kaykayını o kadar hızlı kullanıyordu ki bir anda Volkan ile çarpışıp yere düştüler. Mehmet'in dirseği ile dizinde birkaç kanamalı sıyrık ve ezilme vardı. Kask, eldiven, dizlik ve dirseklikler sayesinde Volkan'ın ciddi bir yarası yoktu. Sadece elinde hafif ezilmeler olmuştu.



Onları gören arkadaşları Özge ve Umut, evden ilk yardım malzemelerini getirdiler. Mehmet'in yaralarını antiseptik solüsyon ile temizlediler ve yarayı hidrofik gaz steril ile kapattılar.

Bu sırada yaralı bölgeye temas etmemeye özen gösterdiler. Çünkü yaraya temas ettiklerinde yaranın mikrop kapabileceğini ve yaralıdan ilk yardımcıya mikrop bulaşabileceğini öğrenmişlerdi.

Umut arkadaşlarına "Antiseptik solüsyon olmasaydı, yaralı bölgeyi su ve sabunla temizlememiz gerekirdi," dedi. Özge ise Mehmet'i "Kaykayı hızlı kullanmamalısın. Ayrıca kask, eldiven, dizlik ve dirseklik taksaydın bu yaralar oluşmayabilirdi," diye uyardı. Volkan "Neyse ki ciddi bir durum yok. Aksi hâlde 112 Acil Çağrı Merkezini aramız gerekecekti. Haydi eve gidip yaralı yerlere buz koyalım ki yaralarımız ve eziklerimiz morarmasın ve çabuk iyileşsin," dedi.



Mehmet üzgün bir şekilde "Özür dilerim, arkadaşlar. Neyse ki çok şanslıyım daha ciddi yaralanabilirdim. Bundan sonra çok dikkatli olacağım ve kaykay sürerken kask, eldiven, dizlik ve dirseklik kullanacağım," dedi.

Aşağıdaki fotoğrafları inceleyiniz. Sizce bu kişilerin yaşadıkları sorun ne olabilir?



Boğulma, solunum yolunun çeşitli faktörlerle (yiyecek, su, oyuncak, toprak vb.) havanın geçmesine engel olacak şekilde tıkanmasıdır.

### **Kısmi Tıkanma**

Az da olsa bir miktar hava geçişinin olduğu duruma **kısmi tıkanma** denir. Kişi öksürür, nefes alabilir, konuşabilir. Kısmi tıkanma durumlarında ilk yardım olarak kişiye dokunulmaz ve kişi öksürmeye teşvik edilir. Böylece tıkanmaya neden olan cismin öksürülerek dışarı atılması sağlanır.

### **Tam Tıkanma**

Hava girişinin tamamen engellendiği duruma ise **tam tıkanma** denir. Kişi nefes alamaz, acı çeker gibi ellerini boynuna götürür, konuşamaz, kişinin rengi morarır. Özellikle bebeklerde tıkanma olayları sıklıkla yaşanabilir. Bu yüzden bebeklerin beslenmesi sadece yetişkinler tarafından yapılmalıdır.

Solunum ile vücudumuz için gereken oksijen alınmış olur. Solunum, sağlıklı kişilerde kendiliğinden gerçekleşir. Ancak boğulma durumunda, solunum yoluna kaçan cisimler solunum yolunun tıkanmasına veya solunumun durmasına sebep olabilir. Solunumun kısa sürede durması bile kişiye kalıcı hasarlar verebilir, süre uzayacak olursa kişinin ölümüne sebep olabilir. Bu nedenle boğulmalarda kısa sürede ve doğru ilk yardım uygulamaları hayat kurtarır.

İlk yardım uygulamalarında öncelikli amacın hastaya zarar vermemek olduğu unutulmamalıdır. İlk yardım bilgisi olmayan kişiler, hasta veya yaralıya zarar vereceğini düşünerek müdahalede bulunmamalı, yardım çağırmalıdır.

### **Hasta veya yaralının solunumu nasıl değerlendirilir?**

- **BAK – DİNLE – HİSSET** yöntemiyle hasta veya yaralının solunumu 10 saniye boyunca değerlendirilir.
- Baş, hasta veya yaralının göğsünü görecektir şekilde yan çevrilir ve göğüs hareketi gözlenir.
- Hasta veya yaralının solunum sesi dinlenir, yanakla hasta veya yaralının soluk alıp vermesi hissedilmeye çalışılır.

## Çalışma Zamanı

1. Aşağıdaki resmi inceleyiniz. Berkan bisiklet kullanırken düşmüş ve hafif yaralanmış. Berkan'a yapacağınız ilk yardım uygulamalarını aşağıdaki noktalı alana yazınız.



.....

.....

.....

.....

.....

.....

2. Aşağıdaki cümleleri doğru olacak şekilde tamamlayınız.

tam, yara bandı, bak-dinle-hisset, 112, kısmi, hidrofil gaz steril

- Yaranın mikrop kapmaması için yaralı bölge ..... veya ..... ile kapatılmalıdır.
- Yaralanmanın ciddi olduğu durumlarda ..... aranmalıdır.
- Solunum yolunun tıkanması ..... veya ..... olabilir.
- Boğulmalarda ilk yardımın amacı hasta veya yaralının solunumu ..... yöntemi ile değerlendirilir.

## Öğrendiklerimizi Değerlendirelim

1. İlk yardım uygulamalarında neden öncelikli amaç hastaya zarar vermemektir?
2. Solunum yolunu açık tutmanın önemi nedir?

## DEĞERLENDİRME ÇALIŞMASI

### A. Aşağıdaki soruları cevaplayınız.

- 112 Acil Çağrı Merkezi arandığında görüşme nasıl yapılmalı ve görevliye ne tür bilgiler verilmelidir?
- 112 dışında acil durumlarda aranabilecek numaralar nelerdir?
- Araçlarda ilk yardım çantası bulundurmamak zorunlu mudur? Neden?
- Sıyrık, bere, çürük, ezik vb. hafif yaralanmalarda yapılması gereken ilk yardım uygulamaları nelerdir? Sırasıyla söyleyiniz.
- İlk yardım uygulamalarında doğru müdahalenin önemi nedir?

### B. Aşağıdaki ifadelerde doğrulara (D), yanlışlara (Y) yazınız.

- (...) 1. Acil Çağrı Merkezinin numarası 112'dir.
- (...) 2. 112 acil bir durum olmasa da aranabilir.
- (...) 3. 112 sadece trafik kazalarında değil her türlü acil durumda aranabilir.
- (...) 4. Kaza anında yaralıya yapılan yanlış müdahaleler, sakatlıklara ve ölümlere sebep olabilir.
- (...) 5. İlk yardım uygulamalarını bilmese bile yaralıya müdahale etmeliyiz.
- (...) 6. İlk yardım çantasında ilaç da bulundurulur.
- (...) 7. Sıyrık, ezik gibi hafif yaralanmalarda yaralı bölge, antiseptik solüsyon ile temizlenmelidir.
- (...) 8. İlk yardım uygulamalarında öncelikli amaç hasta ya da yaralıyı iyileştirmektir.

### C. Aşağıdaki soruların doğru seçeneğini işaretleyiniz.

- Aşağıda verilen acil durum numaralarından hangisi yanlıştır?  
A. Polis İmdat – 155  
B. Polis İmdat – 112  
C. Alo Jandarma – 156  
D. İtfaiye – 110
- I. Kendini tanıtmak  
II. Kazanın olduğu yeri kısa ve öz anlatmak  
III. Yaralı sayısını bildirmek  
112 Acil Çağrı Merkezi arandığında yukarıdaki bilgilerden hangileri verilmelidir?  
A. I ve II  
B. I ve III  
C. II ve III  
D. I, II ve III
- I. Kaza anında yaralıya derhal müdahale edilmelidir.  
II. İlk yardım bilgisi olmayan kişiler, ilk yardım uygulaması yapmamalıdır.  
III. Yanlış müdahaleler, sakatlık ve ölümlere neden olabilir.  
Yukarıdaki ifadelerden hangileri doğrudur?  
A. I ve II  
B. I ve III  
C. II ve III  
D. I, II ve III
- Aşağıdakilerden hangisi ilk yardım çantasında bulunmaz?  
A. Ağrı kesici  
B. Makas  
C. Çengelli iğne  
D. Turnike
- Aşağıdaki araçlardan hangisinin geçiş üstünlüğü yoktur?  
A. Ambulans  
B. Okul servis aracı  
C. İtfaiye aracı  
D. Polis aracı

## SÖZLÜK

### A

**akrobatik:** Cambazlık ile ilgili.

**alt geçit:** Trafik akışını kesmemek için bir yolun altından geçirilen geçit.

**atardamar:** Kanı kalpten akciğerlere ya da vücudun diğer bölgelerine taşıyan damar.

### B

**bere:** Bir yere çarpma, incitme veya vurma sonucu vücudun herhangi bir yerinde oluşan çürük.

**bisiklet:** Tekerlekleri pedal aracılığıyla ayakla döndürülen binek aracı.

### C - Ç

**ceza:** Suç işleyen bir kimsenin yaşantısına, özgürlüğüne, mallarına, onuruna karşı devletin koyduğu sınırlama.

**çevre yolu:** Şehir trafiğini aksatmamak amacıyla yerleşim yerinin dışından geçen ve şehir yollarına bağlanan ana yol.

**çürük:** Vurma veya sıkıştırma yüzünden vücutta oluşan mor leke.

### D

**dikiz aynası:** Taşıtlara veya yol dönemeçlerine arka tarafı görebilmek için konulan ayna.

**dizlik:** Yaralanmaktan korunmak için dizlere takılan koruyucu.

**dirseklik:** Yaralanmaktan korunmak için dirseklere takılan koruyucu.

**durak:** Tren, tramvay, otobüs, minibüs vb. genel taşıtların durmak zorunda olduğu veya durabileceği yer.

**duyarlılık:** Duyarlı olma durumu, duygunluk, hassaslık.

### E

**el freni:** Duran bir taşıtı, bulunduğu yerde sabitleştirmek veya hareket imkânını engellemek için kullanılan ve elle yönetilen fren.

**emniyet kemeri:** Uçak, otomobil vb.nde güvenlik için bele takılan kemer.

**engelli:** Vücudunda engeli olan.

**ezik:** Çarpma, düşme vb. sebeplerle vücutta oluşan bere.

### F

**far:** Taşıtların ön bölümünde bulunan, kısa ve uzun mesafeyi aydınlatmaya yarayan ışık düzeneği.

**felç:** Vücudun bir bölümünde veya tamamında hareket ve hissetmenin kalkması, inme.

### H

**hasat:** Ürün kaldırma, ekin biçme işi.

**hava yolu:** Hava taşıtlarının uçuş sırasında izlemek zorunda oldukları yol.

**hoşgörü:** Her şeyi anlayışla karşılayarak olabildiği kadar hoş görme durumu, mûsamaha, tolerans.

## I - İ

**ilk yardım:** Kaza, hastalık, yangın, deprem vb. tehlikeli ve ani durumlarda hastaya kesin tedavi öncesi, olay yerinde uygulanan ilk ve acil işlem.

## K

**kara yolu:** Yerleşim merkezlerini birbirine karadan bağlayan yol.

**kask:** Başı darbelerden korumak için sertleştirilmiş sentetik maddelerden yapılmış sağlam başlık.

**kavşak:** İki veya daha fazla yolun kesiştikleri veya birleştikleri yer.

**kaykay:** Türlü maddelerden yapılmış, altında tekerlekler bulunan, üzerinde kayılan alet.

**konferans:** Topluluğa bir konuda bilgi vermek amacıyla yapılan konuşma.

## L

**levha:** Bir yere asılmak için yazılmış yazı.

## M

**maganda:** Görgüsüz, kaba, anlayışsız, terbiyesiz ve uyumsuz kimse.

**maliyet:** Üretimde bir mal elde edilinceye değin harcanan değerlerin toplamı.

**müdahale:** Karışma, araya girme.

## O

**okul servis aracı:** Öğrencileri okula götürüp getiren taşıt.

**omurga:** Sırt boyunca uzanarak vücuda destek sağlayan, kemikten, kıkırdaktan veya her ikisinden oluşan, içinde omuriliği barındıran kemik yapı.

**omurilik:** Omurga içerisinde uzanan sinir şeridi.

**otobüs:** Yolcu taşıyan, motorlu büyük taşıt.

**otoyol:** Hızlı trafik akımı sağlamak amacıyla yapılan, çok şeritli, çift yönlü, geniş yol, otoban.

## P

**paten:** Düz yerlerde kaymakta kullanılan tekerlekli ayakkabı.

## R

**reflektör:** Işık, ses, görüntü vb.ni geri göndermek, yansımaları sağlamak amacıyla kullanılan araç.

**römork:** Başka bir taşıt tarafından çekilen motorsuz taşıt.

## S

**sargı bezi:** Keten veya pamuk ipliğinden üretilen ve mikroplardan arındırılmış şerit biçiminde kesilmiş, vücudun belli bir bölgesini sarmak için yapılmış bağ.

**saygı:** Değeri, üstünlüğü, yaşlılığı, yararlılığı, kutsallığı dolayısıyla bir kimseye, bir şeye karşı dikkatli, özenli, ölçülü davranmaya sebep olan sevgi duygusu.

**siyrık:** Çarpma veya vurma sonucunda vücutta hafifçe kazınmış, zedelenmiş, soyulmuş, kanamış yer.

**siren:** İtfaiye, ambulans ve polis araçlarında bulunan, tiz ses çıkaran uyarıcı alet.



**sorumluluk:** Kişinin kendi davranışlarını veya kendi yetki alanına giren herhangi bir olayın sonuçlarını üstlenmesi.

**steril:** Her çeşit mikroptan arınmış.

**sürücü:** Karada kullanılan motorlu araçları sürüp yöneten kimse, şoför.

## T

**taşıt:** Otomobil, tren, gemi, uçak gibi taşıma araçlarının ortak adı, nakil aracı, nakil vasıtası, vasıta.

**trafik işareti:** Trafiği düzenleme amacı ile kullanılan işaret levhaları, ışıklı ve sesli işaretler.

**trafik kazası:** Bir kara yolu taşıtının diğer bir taşıta, yayaya, hayvana ya da herhangi bir nesneye çarpması.

**tedbir:** Kötü veya yanlış bir şeyi önleyecek yol.

**teknisyen:** Teknikçi.

**tıp:** Hastalıkları iyileştirmek, hafifletmek veya önlemek amacıyla başvurulan teknik ve bilimsel çalışmaların tümü.

**toplu taşıma:** Bir şehir halkının ulaşım gereksiniminin, çok sayıda insan taşımaya elverişli büyük taşıma araçlarıyla karşılanmasını sağlayan ulaşım sistemi.

## U – Ü

**unsur:** Bir bütünü oluşturan, bütünden ayrıştırıldığında da kendi başına anlam taşıyan parça.

**üst geçit:** Trafik akışını kesmemek için bir yolun üstünden geçirilen köprü biçiminde üstü açık geçit.

## Y

**yaya geçidi:** Caddelerde yayaların karşıya geçmesi için ayrılmış bölüm.

## KAYNAKÇA

*İlkokul Trafik Güvenliği Dersi Öğretim Programı.* (2018). Ankara: MEB Talim ve Terbiye Kurulu Başkanlığı.

*Karayolları Trafik Kanunu.* (1983). Ankara: Resmî Gazete, sayı: 18195.

*Karayolları Trafik Yönetmeliği.* (2007). Ankara: T.C. Bayındırlık ve İskân Bakanlığı, Karayolları Genel Müdürlüğü, Karayolları Genel Müdürlüğü Yayınları.

*Trafik İşaretleri El Kitabı.* (2015). Ankara: T.C. Ulaştırma Denizcilik ve Haberleşme Bakanlığı, Karayolları Genel Müdürlüğü, Trafik Güvenliği Dairesi Başkanlığı.

*Trafik Kazaları Özeti.* (2016). Ankara: T.C. Ulaştırma Denizcilik ve Haberleşme Bakanlığı, Karayolları Genel Müdürlüğü, Trafik Güvenliği Dairesi Başkanlığı.

*Türkçe Sözlük.* (2012). Ankara: Türk Dil Kurumu.

*Yazım Kılavuzu.* (2012). Ankara: Türk Dil Kurumu.

## GENEL AĞ KAYNAKÇASI

<http://www.mevzuat.gov.tr/Metin.Aspx?MevzuatKod=1.5.2918&MevzuatTliski=0&sourceXmlSearch=> (Erişim tarihi: 04.02.2018)

<http://www.mevzuat.gov.tr/Metin.Aspx?MevzuatKod=7.5.8182&MevzuatTliski=0&sourceXmlSearch=Karayollar%C4%B1%20trafik%20y%C3%B6netmeli%C4%9Fi> (Erişim tarihi: 14.02.2018)

<https://www.saglik.gov.tr/TR,11464/gorev-ve-yetkiler.html>

<http://www.trafik.gov.tr/Duyurular/Sayfalar/Trafik-%C4%B0dari-Para.aspx> (Erişim tarihi: 30.01.2018)

<http://www.trafik.gov.tr/SiteAssets/Yayinlar/Kitaplar/Trafikte-Cocuklarin-Korunmasi.pdf> (Erişim tarihi: 29.01.2018)

<http://www.trafik.gov.tr/SiteAssets/Yayinlar/Kitaplar/Alkolluyken-Arac-Kullanma.pdf> (Erişim tarihi: 28.01.2018)

<http://www.trafik.gov.tr/Sayfalar/EmniyetKemerKullanimi.aspx> (Erişim tarihi: 23.01.2018)

<http://www.trafik.gov.tr/Sayfalar/YayaGecitleri.aspx> (Erişim tarihi: 17.02.2018)

<http://www.trafik.gov.tr/Sayfalar/Trafikisaretleri.aspx> (Erişim tarihi: 20.02.2018)

<http://www.trafik.gov.tr/Sayfalar/CocukKoltukKullanim.aspx> (Erişim tarihi: 29.01.2018)

<http://safer-omu.net/tr/resimler/m-traktorler-bolum-2.pdf> (Erişim tarihi: 28.01.2018)

<http://www.resmigazete.gov.tr/eskiler/2006/09/20060926-6.htm> (Erişim tarihi: 27.01.2018)

## GENEL AĞ HABER KAYNAKÇASI

Sayfa Numarası	Genel Ağ Adresi	Erişim Tarihi
21	<a href="https://www.haber-er.com/karayo-ari-tabe-a-ari-hedef-tahtasi-o-du-8650780-haberi/">https://www.haber-er.com/karayo-ari-tabe-a-ari-hedef-tahtasi-o-du-8650780-haberi/</a>	02.02.2018
22	<a href="https://www.sabah.com.tr/ma-tya/2015/02/22/ma-tyada-cevre-yo-unda-kaza-2-yara-i">https://www.sabah.com.tr/ma-tya/2015/02/22/ma-tyada-cevre-yo-unda-kaza-2-yara-i</a>	14.02.2018
39	<a href="http://www.kaymakam.gov.tr/Lists/Uzmanlik%20Tzleri/Attachments/379/5%C3%BCrd%C3%BCr%C3%BCr%20Kenti%C3%A7%20Ua%C5%9F%C4%B1m%20Politikaar%C4%B1%20Ve%20Topu%20Tas%C5%9F%C4%B1ma%20Sistemlerinin%20Kar%C5%9F%C4%B1a%C5%9F%C4%B1mas%C4%B1-Son.pdf">http://www.kaymakam.gov.tr/Lists/Uzmanlik%20Tzleri/Attachments/379/5%C3%BCrd%C3%BCr%C3%BCr%20Kenti%C3%A7%20Ua%C5%9F%C4%B1m%20Politikaar%C4%B1%20Ve%20Topu%20Tas%C5%9F%C4%B1ma%20Sistemlerinin%20Kar%C5%9F%C4%B1a%C5%9F%C4%B1mas%C4%B1-Son.pdf</a>	30.01.2018
48	<a href="https://www.haber-er.com/traktor-romorku-uzerinde-tehlike-i-yocu-uk-8723587-haberi/">https://www.haber-er.com/traktor-romorku-uzerinde-tehlike-i-yocu-uk-8723587-haberi/</a>	25.01.2018
66	<a href="https://www.haber-er.com/yan-is-i-k-yardimin-acisini-30-yi-dir-yasiyor-3923374-haberi/">https://www.haber-er.com/yan-is-i-k-yardimin-acisini-30-yi-dir-yasiyor-3923374-haberi/</a>	27.01.2018

## BİLİYOR MUSUNUZ? KAYNAKÇASI

Sayfa Numarası	Genel Ağ Adresi	Erişim Tarihi
38	Mehmet Âkif Ersoy Üniversitesi, Fen Bilimleri Enstitüsü Dergisi, 5(1): 2014.	17.02.2018
46	<a href="http://www.kirsehir.po.tr/Sayfa ar/emnkem.aspx">http://www.kirsehir.po.tr/Sayfa ar/emnkem.aspx</a>	29.01.2018
53	<a href="http://www.trafik.gov.tr/SiteAssets/Yayin ar/Bi diri er/pdf/A6-42.pdf">http://www.trafik.gov.tr/SiteAssets/Yayin ar/Bi diri er/pdf/A6-42.pdf</a>	15.02.2018
65	<a href="http://www.ikyardim.org.tr/dunya-ikyardim-gunu.htm">http://www.ikyardim.org.tr/dunya-ikyardim-gunu.htm</a>	30.01.2018

## GÖRSEL KAYNAKÇA

Sayfa Numarası	Genel Ağ Adresi	Erişim Tarihi
12	<a href="http://www.trafikhareketi.org/images/poster er/kampanya poster/28A tinKura ar Hi19EF28.jpg">http://www.trafikhareketi.org/images/poster er/kampanya poster/28A tinKura ar Hi19EF28.jpg</a>	07.02.2018
13	<a href="http://www.trafik.gov.tr/SiteAssets/Trafik%20Kitap %C4%B1k/kampanya ar/afis brosur/afis/00998.jpg">http://www.trafik.gov.tr/SiteAssets/Trafik%20Kitap %C4%B1k/kampanya ar/afis brosur/afis/00998.jpg</a>	14.02.2018
18	<a href="http://www.freepik.com">www.freepik.com</a>	25.01.2018
20	Yay nevi arşivinden ku an m ş t r.	26.01.2018
	<a href="http://www.kucukmenderes.com.tr/haber/7897/kursun ardan-odemis-tabe asi-danasibini-a di-29-07-2016.htm">http://www.kucukmenderes.com.tr/haber/7897/kursun ardan-odemis-tabe asi-danasibini-a di-29-07-2016.htm</a>	23.01.2018
32	<a href="http://www.astirmadunyasi.com/wp-content/uploads/2016/02/%C4%B0DOOsmanga zi Feribotu-1.jpg">http://www.astirmadunyasi.com/wp-content/uploads/2016/02/%C4%B0DOOsmanga zi Feribotu-1.jpg</a> <a href="https://www.sabah.com.tr/ekonomi/2016/11/13/tcdden-ogretmen ere-yuzde-50-indirim">https://www.sabah.com.tr/ekonomi/2016/11/13/tcdden-ogretmen ere-yuzde-50-indirim</a> www.shutterstock.com sitesinden te if ücreti ödenerek sat n a nm ş t r (Görse Numaras : 311917034, 178012379).	03.02.2018
36	<a href="http://www.afyonkarahisar.po.tr/Sayfa ar/trafik denetim.aspx">http://www.afyonkarahisar.po.tr/Sayfa ar/trafik denetim.aspx</a> <a href="http://www.gundemkocae i.com.tr/gunce /me ek er-direksiyonda-h1428.htm">http://www.gundemkocae i.com.tr/gunce /me ek er-direksiyonda-h1428.htm</a> <a href="http://www.demiryolu.net/tcdd-turkiye-dev et-demiryolu-ari-haber eri/ankara-metrosunun-kadin-vatman ari-konustu.htm">http://www.demiryolu.net/tcdd-turkiye-dev et-demiryolu-ari-haber eri/ankara-metrosunun-kadin-vatman ari-konustu.htm</a> <a href="https://www.theba nce.com/pi ot-career-information-526120">https://www.theba nce.com/pi ot-career-information-526120</a> <a href="http://2.bp.b ogspot.com/- daVgOguGbU/Ur3dxx ywX /AAAAAAPa /-eKV 3DAGcU/ s1600/gemi kaptani kaptan kosku.jpg">http://2.bp.b ogspot.com/- daVgOguGbU/Ur3dxx ywX /AAAAAAPa /-eKV 3DAGcU/ s1600/gemi kaptani kaptan kosku.jpg</a> <a href="http://fotocdn.cube.gazetevatan.com/vatanmediafi e/Haber598x362/2017/11/03/tcdd-makinist-ariyor-3170522.Jpeg">http://fotocdn.cube.gazetevatan.com/vatanmediafi e/Haber598x362/2017/11/03/tcdd-makinist-ariyor-3170522.Jpeg</a>	05.02.2018
37	<a href="https://www.sag ik.gov.tr/TR,11485/tc-sag ik-bakan igi- ogosu.htm">https://www.sag ik.gov.tr/TR,11485/tc-sag ik-bakan igi- ogosu.htm</a> <a href="https://www.egm.gov.tr/Sayfa ar/Logo ar-yeni.aspx">https://www.egm.gov.tr/Sayfa ar/Logo ar-yeni.aspx</a> <a href="http://www.kgm.gov.tr/Sayfa ar/KGM/SiteTr/Root/default.aspx">http://www.kgm.gov.tr/Sayfa ar/KGM/SiteTr/Root/default.aspx</a>	16.02.2018
38	<a href="https://www.usedcarbuyers.co.nz/top-benefits-buying-nissan-eaf-fu y-e ectric-car/">https://www.usedcarbuyers.co.nz/top-benefits-buying-nissan-eaf-fu y-e ectric-car/</a>	29.01.2018
39	<a href="http://www.medyagun ugu.com/Haber-270-vapur ar ge mez o du eski bir yazı.htm">http://www.medyagun ugu.com/Haber-270-vapur ar ge mez o du eski bir yazı.htm</a> <a href="http://www.fotogezgin eri.com/foto-detay/Konya/Konya-Tren-Gari/Yuksek-Hiz i-Tren/556/# g=1&amp;s ide=0">http://www.fotogezgin eri.com/foto-detay/Konya/Konya-Tren-Gari/Yuksek-Hiz i-Tren/556/# g=1&amp;s ide=0</a> <a href="http://carsambatv.com/sites/default/fi es/metrobus 4.jpg">http://carsambatv.com/sites/default/fi es/metrobus 4.jpg</a> <a href="https://ego.gov.tr/tr/haber/4145/m1-m4-bag anti-hatti-ca isma ari-tamam anmistir">https://ego.gov.tr/tr/haber/4145/m1-m4-bag anti-hatti-ca isma ari-tamam anmistir</a> <a href="https://www.yer itek.com/ucak-bi eti-fiyat ari/">https://www.yer itek.com/ucak-bi eti-fiyat ari/</a> <a href="https://www.ego.gov.tr/tr/haber/4098/metro-istasyonu-aktarma-a anina-korunak i-du-rak">https://www.ego.gov.tr/tr/haber/4098/metro-istasyonu-aktarma-a anina-korunak i-du-rak</a>	25.01.2018
45	<a href="http://www.trafik.gov.tr/SiteAssets/Trafik%20Kitap %C4%B1k/kampanya ar/afis brosur/afis/8.jpg">http://www.trafik.gov.tr/SiteAssets/Trafik%20Kitap %C4%B1k/kampanya ar/afis brosur/afis/8.jpg</a>	27.01.2018

46	www.shutterstock.com sitesinden te if ücreti ödenerek sat n a nm ş t r (Görse Numaras : 157283228, 485664571).	30.01.2018
47	http://www.amasya.po .tr/Sayfa ar/emn2.aspx http://www.trafik.gov.tr/SiteAssets/Trafik%20Kitap %C4%B1k/kampanya ar/afis brosur/afis/00997.jpg	29.01.2018
48	http://www.sakaryamedya.com/haber/kamyon-kasasinda-teh ike i-yo cu uk-21730.htm http://www.hurriyet.com.tr/kamyonet-kasasinda-teh ike i-yo cu uk-40486348 http://www.sana basin.com/kazadan-24-saat-bi e-gecmeden-isci er-yine-traktor erin-romork arinda-10209160	17.02.2018
50	http://www.ni ufer.be .tr/haber-2894-ni uferde uygunsuz park #prettyPhoto ga e ri3072]/1/ http://www.trafik.gov.tr/SiteAssets/Trafik%20Kitap %C4%B1k/kampanya ar/afis brosur/afis/28.jpg	01.02.2018
52	http://www.konyaninsesi.com.tr/enge i-arac-park-yer erine-kamera i-takip-672347h.htm https://www.ntv.com.tr/turkiye/istanbu da-kaza-iki-inatci-surucu-giseye-s k st ,HnQfvCOSQOG0-45jEpWFZw http://www.sana basin.com/manisada-rezi igin-boy esi-16205031	05.02.2018
53	http://www.trafik.gov.tr/SiteAssets/Trafik%20Kitap %C4%B1k/kampanya ar/afis brosur/afis/a101.pdf http://www.bogaz iyangenc ikproje eri.com/?MA=&page=0	11.02.2018
54	www.shutterstock.com sitesinden te if ücreti ödenerek sat n a nm ş t r (Görse Numaras : 453351136, 458163910).	17.02.2018
55	http://www.trafik.gov.tr/SiteAssets/Trafik%20Kitap %C4%B1k/kampanya ar/afis brosur/afis/a100.pdf	24.01.2018
60	Yay nevi arşivinden ku an m ş t r.	23.01.2018
61	Yay nevi arşivinden ku an m ş t r.	22.01.2018
65	http://www.i kyardim.org.tr/img/sertifika-kz y-sb.jpg http://www.giresuni eri.com/i k-yardim-hayat-kurtarir/	30.01.2018
68	http://www.davidsavage.co.uk/guestsponsored/keeping-chi dren-safe-at-home/ https://www.bibado.co.uk/sing e-post/2017/02/23/Choking-during-Baby- ed-Weaning- --shou d- -worry-From-medica -professiona s-BLW-experts-mums	15.02.2018

Bu sayfaların dışındaki tüm görseller kitabın görsel tasarım uzmanına telif ücreti karşılığında çizdirilmiştir.

## CEVAP ANAHTARI

### 1. ÜNİTE: TRAFİKTE GÜVENLİK

#### B Bölümü

1	2	3	4	5	6	7	8	9	10	11	12	13	14
D	Y	D	Y	D	Y	D	Y	D	D	D	D	D	D

#### C Bölümü

1	2	3	4	5	6	7
D	A	C	D	C	B	C

### 2. ÜNİTE: TRAFİKTE İLK YARDIM

#### B Bölümü

1	2	3	4	5	6	7	8
D	Y	D	D	Y	Y	D	Y

#### C Bölümü

1	2	3	4	5
B	D	C	A	B

## ÖZ DEĞERLENDİRME FORMU

Adı Soyadı : .....

Tarih: .....

Sınıfı : .....

Numarası : .....

Bu form 18. sayfadaki "Araştırılım" bölümündeki çalışmanızı değerlendirmeniz amacıyla hazırlanmıştır. Çalışmalarınız boyunca aşağıdaki ifadelerin gerçekleştirilme düzeylerini işaretleyiniz.

ÖLÇÜTLER	DERECELER		
	Her zaman	Bazen	Hiçbir zaman
1. Planlı bir çalışma yaptım.			
2. Çalışma esnasında yaptığım plana uygun davrandım.			
3. Konuyla ilgili güvenilir kaynaklardan yararlandım.			
4. Öğretmenimle sürekli iletişim içinde oldum ve öğretmenimin önerilerini dikkate aldım.			
5. Çalışmalarım sırasında zamanı verimli bir biçimde kullanmaya özen gösterdim.			
6. Çalışmalarım sırasında değişik materyallerden yararlandım.			
7. Üstlendiğim sorumluluğu bütünüyle yerine getirdim.			

8. Bu etkinlikten neler öğrendim?

.....

.....

.....

.....

.....

.....

.....

.....

## AKRAN DEĞERLENDİRME FORMU

Adı Soyadı : .....

Tarih: .....

Sınıfı : .....

Numarası : .....

Aşağıdaki ifadeleri okuyarak arkadaşınızın davranışlarına uygun olduğunu düşündüğünüz bölümü işaretleyiniz.

ÖLÇÜTLER	DERECELER		
	Her zaman	Bazen	Hiçbir zaman
1. Ulaşım araçlarını güvenlik, ekonomi, hız ve zaman gibi özellikleri açısından karşılaştırır.			
2. Trafikte geçiş üstünlüğü olan taşıtları tanır.			
3. Trafikle ilgili meslekleri ve kurumları bilir.			
4. Trafikte toplu taşıma araçlarını kullanmanın önemini bilir.			
5. Yolculuk sırasında yaşlılara, hamilelere, engellilere ve hastalara yer verilmesi gerektiğini bilir.			
6. Toplu taşıma araçlarını ve diğer araçları korumanın önemini bilir.			
7. Trafik kazalarına yol açan nedenleri açıklar.			
8. Emniyet kemeri kullanmanın önemini bilir.			
9. Okul servis aracında ön koltukta yolculuk etmenin, camdan sarkmanın ve emniyet kemeri kullanmamanın tehlikelerini bilir.			
10. Üzeri açık taşıtlarda veya yük üzerinde yolculuk yapmanın, taşıtlara asılma, tutunma ve taşıtların önünden kontrolsüz geçmenin tehlikelerini bilir.			
11. Trafik kurallarına uymayanları nezaket kuralları çerçevesinde uyarır.			
12. Uyarılan dikkate alınmanın gerekliliğini bilir.			
13. Trafik kurallarına uymanın sosyal ve ekonomik açıdan kısa ve uzun vadeli etkilerini bilir.			
14. Trafik kurallarının etkin bir şekilde uygulanmasına yönelik önerilerde bulunur.			

Değerlendirmenizi doğru ve gerçekçi yapmaya özen gösteriniz. "Bazen" veya "Hiçbir zaman" sütunlarını işaretlediğiniz konuları yeniden çalışması gerektiği konusunda arkadaşınızı uyarınız.

## GRUP DEĞERLENDİRME FORMU

Adı Soyadı : .....

Tarih: .....

Sınıfı : .....

Numarası : .....

Bu form "Trafikte İlk Yardım" ünitesinde öğrendiklerinizi değerlendirmeniz amacıyla hazırlanmıştır. Konu boyunca öğrendiklerinizi en doğru şekilde yansıtan sütuna ait alanı işaretleyiniz.

ÖLÇÜTLER	DERECELER		
	Her zaman	Bazen	Hiçbir zaman
1. Taşıtlarda bulunması gereken ilk yardım malzemelerini tanırız.			
2. Trafikte ilk yardım gerektiren durumlarda kimlerden ve nasıl yardım istenmesi gerektiğini açıklarız.			
3. İlk yardım uygulamalarında doğru müdahalenin önemini biliriz.			
4. Hafif yaralanmalarda yapılması gereken ilk yardım uygulamalarını biliriz.			
5. İlk yardım uygulamalarında öncelikli amacın hastaya zarar vermemek olduğunu biliriz.			

Değerlendirmenizi doğru ve gerçekçi yapmaya özen gösteriniz. "Bazen" veya "Hiçbir zaman" sütunlarını işaretlediğiniz konuları yeniden çalışmalısınız.

